

หนังสือแจ้งการจัดสรรหุ้นสามัญเพิ่มทุน  
ให้แก่ผู้ถือหุ้นเดิมตามสัดส่วนการถือหุ้น  
(Rights Offering: RO)

ของ

บริษัท ออริจิน โกลบอล เอ็มไพร์ จำกัด (มหาชน)



**หนังสือแจ้งการจัดสรรหุ้นสามัญเพิ่มทุนให้แก่ผู้ถือหุ้นเดิมตามสัดส่วนการถือหุ้น  
ของบริษัท ออริจิ้น โกลบอล เอ็มไพร์ จำกัด (มหาชน) (“บริษัทฯ”)**

**ส่วนที่ 1: ข้อมูลการจัดสรรหุ้นสามัญเพิ่มทุน**

1. **วันเดือนปี และครั้งที่ของการประชุมคณะกรรมการของบริษัทฯ และการประชุมผู้ถือหุ้นที่มีมติให้จัดสรรหุ้นเพิ่มทุน**
  - ที่ประชุมคณะกรรมการบริษัท ครั้งที่ 1/2569 ประชุมเมื่อวันที่ 19 มกราคม 2569 มีมติอนุมัติให้นำเสนอต่อที่ประชุมวิสามัญผู้ถือหุ้น ครั้งที่ 1/2569 ในวันที่ 26 กุมภาพันธ์ 2569 เพื่อพิจารณาอนุมัติการเพิ่มทุนและการจัดสรรหุ้นสามัญเพิ่มทุนของบริษัทฯ แบบมอบอำนาจทั่วไป (General Mandate) ให้แก่ผู้ถือหุ้นเดิมตามสัดส่วนการถือหุ้น (Rights Offering) จำนวนไม่เกิน 145,500,000 หุ้น มูลค่าที่ตราไว้หุ้นละ 0.50 บาท โดยที่ประชุมผู้ถือหุ้นได้มีมติอนุมัติการเพิ่มทุนดังกล่าว และให้อำนาจคณะกรรมการบริษัทในการพิจารณาออกและจัดสรรหุ้นเพิ่มทุนแบบมอบอำนาจทั่วไป (General Mandate)
  - ต่อมา ที่ประชุมคณะกรรมการบริษัท ครั้งที่ 4/2569 ซึ่งประชุมเมื่อวันที่ 27 กุมภาพันธ์ 2569 ได้มีมติอนุมัติการจัดสรรหุ้นสามัญเพิ่มทุนแบบมอบอำนาจทั่วไป (General Mandate) เพื่อเสนอขายให้แก่ผู้ถือหุ้นเดิมตามสัดส่วนการถือหุ้นจำนวนไม่เกิน 145,500,000 หุ้น มูลค่าหุ้นที่ตราไว้หุ้นละ 0.50 บาท
  - การเสนอขายหุ้นสามัญเพิ่มทุนให้แก่ผู้ถือหุ้นในครั้งนี้ เป็นไปตามมติที่ประชุมคณะกรรมการบริษัทครั้งที่ 4/2569 ซึ่งประชุมเมื่อวันที่ 27 กุมภาพันธ์ 2569
  - ที่ประชุมคณะกรรมการบริษัท ครั้งที่ 4/2569 ซึ่งประชุมเมื่อวันที่ 27 กุมภาพันธ์ 2569 ได้มีมติอนุมัติกำหนดรายชื่อผู้ถือหุ้นที่จะมีสิทธิได้รับจัดสรรหุ้นสามัญเพิ่มทุนให้กับผู้ถือหุ้นเดิมตามสัดส่วนการถือหุ้น (Record Date) ในวันที่ 16 มีนาคม 2569 และมีมติอนุมัติเสนอขายหุ้นสามัญเพิ่มทุนให้แก่ผู้ถือหุ้นเดิมตามสัดส่วนการถือหุ้น (Rights Offering) จำนวน 145,500,000 หุ้น คิดเป็นมูลค่าเสนอขาย 72,750,000 บาท ในอัตราส่วน 3.3334 หุ้นสามัญเดิม ต่อ 1 หุ้นสามัญเพิ่มทุน กรณีมีเศษหุ้นให้ปัดทิ้ง ในราคาเสนอขายหุ้นละ 0.50 บาทต่อหุ้น

**2. รายละเอียดการจัดสรรหุ้นเพิ่มทุน**

รายละเอียดการจัดสรรมีดังนี้

อัตราส่วนการจัดสรร	:	3.3334 หุ้นสามัญเดิม ต่อ 1 หุ้นสามัญเพิ่มทุน (กรณีมีเศษหุ้นให้ปัดทิ้ง)
ราคาเสนอขาย	:	0.50 บาทต่อหุ้น
จำนวนหุ้นที่จัดสรร	:	ไม่เกิน 145,500,000 หุ้น มูลค่าที่ตราไว้หุ้นละ 0.50 บาท
ทุนจดทะเบียน	:	363,750,000 บาท แบ่งออกเป็นหุ้นสามัญจำนวน 727,500,000 หุ้น มูลค่าหุ้นที่ตราไว้หุ้นละ 0.50 บาท
ทุนจดทะเบียนชำระแล้ว	:	242,500,000 บาท แบ่งออกเป็นหุ้นสามัญจำนวน 485,000,000 หุ้น มูลค่าหุ้นที่ก่อนการเพิ่มทุน ตราไว้หุ้นละ 0.50 บาท

ทุนจดทะเบียนที่จะชำระ : 72,750,000 บาท แบ่งออกเป็นหุ้นสามัญจำนวน 145,500,000 หุ้น มูลค่าหุ้นที่เพิ่มสำหรับการจัดสรรหุ้นตราไว้หุ้นละ 0.50 บาท  
สามัญเพิ่มทุนในครั้งนี้

วิธีการจัดสรร : 1) กรณีผู้ถือหุ้นจองซื้อหุ้นสามัญเพิ่มทุนตามสิทธิหรือน้อยกว่าสิทธิที่ได้รับการจัดสรรผู้ถือหุ้นรายดังกล่าวจะได้รับการจัดสรรทั้งจำนวนที่จองซื้อ

2) กรณีผู้ถือหุ้นจองซื้อหุ้นสามัญเพิ่มทุนเกินกว่าสิทธิที่ได้รับการจัดสรร (Oversubscription) ผู้ถือหุ้นรายดังกล่าวจะต้องแสดงความจำนงจองซื้อหุ้นสามัญเพิ่มทุนเกินสิทธิในใบจองซื้อหุ้นสามัญในคราวเดียวกับการจองซื้อหุ้นสามัญเพิ่มทุนตามสิทธิและต้องชำระเงินค่าหุ้นสามัญเพิ่มทุนที่จองซื้อเกินสิทธิทั้งจำนวน

ในกรณีที่หุ้นสามัญเพิ่มทุนคงเหลืออันเนื่องมาจากการคำนวณและ/หรือการจองซื้อของผู้ถือหุ้นเดิมให้คณะกรรมการและ/หรือประธานเจ้าหน้าที่บริหารและ/หรือบุคคลที่ได้รับมอบหมายจากคณะกรรมการหรือประธานเจ้าหน้าที่บริหารเป็นผู้มีอำนาจจัดสรรหุ้นสามัญเพิ่มทุนแบบมอบอำนาจทั่วไปที่คงเหลือดังกล่าวให้แก่ผู้ถือหุ้นเดิมของบริษัทฯ ที่แสดงความจำนงจองซื้อหุ้นในจำนวนที่เกินกว่าสิทธิของตนได้ตามสัดส่วนการถือหุ้นได้อีกในราคาเสนอขายเดียวกัน

3) หลักเกณฑ์สำหรับการจองซื้อหุ้นสามัญเพิ่มทุนเกินกว่าสิทธิมี ดังต่อไปนี้

กรณีที่มีหุ้นสามัญเพิ่มทุนคงเหลือมากกว่าหุ้นที่จองซื้อเกินกว่าสิทธิ

บริษัทฯ จะจัดสรรหุ้นสามัญเพิ่มทุนคงเหลือดังกล่าวให้แก่ผู้ถือหุ้นเดิมของบริษัทฯ ที่แสดงเจตนาจองซื้อหุ้นเกินกว่าสิทธิของตนและชำระค่าจองซื้อหุ้นสามัญเพิ่มทุนดังกล่าวทั้งหมดทุกรายตามจำนวนที่แสดงเจตนาจองซื้อเกินสิทธิของตน (ในกรณีที่มีเศษของหุ้นสามัญเพิ่มทุนที่เกิดจากการคำนวณให้ปัดเศษของหุ้นนั้นทิ้ง)

กรณีที่มีหุ้นสามัญเพิ่มทุนคงเหลือน้อยกว่าหุ้นที่จองซื้อเกินกว่าสิทธิ

(ก) ผู้ถือหุ้นเดิมที่จองซื้อหุ้นเกินกว่าสิทธิของตนแต่ละรายจะได้รับการจัดสรรตามสัดส่วนการถือหุ้นเดิมของผู้ถือหุ้นที่จองซื้อหุ้นเกินกว่าสิทธิของตน (ในกรณีที่มีเศษของหุ้นสามัญเพิ่มทุนที่เกิดจากการคำนวณ ให้ปัดเศษของหุ้นนั้นทิ้ง) ทั้งนี้ จำนวนหุ้นที่มีสิทธิได้รับการจัดสรรจะไม่เกินจำนวนหุ้นสามัญเพิ่มทุนที่ผู้ถือหุ้นเดิมแต่ละรายได้จองซื้อและชำระค่าจองซื้อแล้ว

(ข) ในกรณีที่ยังมีหุ้นสามัญเพิ่มทุนคงเหลือจากการจัดสรรตามข้อ (ก) บริษัทฯ จะจัดสรรให้แก่ผู้ถือหุ้นเดิมที่จองซื้อเกินกว่าสิทธิแต่ละรายและยังได้รับการจัดสรรไม่ครบตามสัดส่วนการถือหุ้นเดิมของผู้ถือหุ้นที่จองซื้อเกินกว่าสิทธิของตนแต่ละรายนั้น (ในกรณีที่มีเศษของหุ้นสามัญเพิ่มทุนที่เกิดจากการคำนวณให้ปัดเศษของหุ้นนั้นทิ้ง) โดยจำนวนหุ้นที่มีสิทธิได้รับการจัดสรรจะไม่เกินจำนวนหุ้นสามัญเพิ่มทุนที่ผู้ถือหุ้นเดิมแต่ละรายจองซื้อและชำระค่าจองซื้อแล้ว

การจัดสรรหุ้นที่จองซื้อเกินกว่าสิทธิตามรายละเอียดข้างต้นจะดำเนินการไปจนกระทั่งไม่มีหุ้นเหลือจากการจัดสรรหรือไม่สามารถจัดสรรได้เนื่องจากเป็นเศษของหุ้น หรือจนกว่าไม่มีผู้ถือหุ้นรายใดประสงค์ที่จะจองซื้อหุ้นดังกล่าวอีกต่อไป ทั้งนี้กรณีที่มีการจองซื้อหุ้นสามัญเพิ่มทุนเกินกว่าสิทธิเป็นผลให้ผู้ถือหุ้นรายใดถือครองหุ้นของบริษัทฯ ในลักษณะที่เพิ่มขึ้นจนถึงหรือข้ามผ่านจุดที่ต้องทำข้อเสนอซื้อหลักทรัพย์ทั้งหมดของกิจการ (Tender Offer) ผู้ถือหุ้นดังกล่าวจะปฏิบัติตามหลักเกณฑ์ที่ ทจ.12/2554 เรื่องหลักเกณฑ์เงื่อนไขและวิธีการในการเข้าถือหลักทรัพย์เพื่อครอบงำกิจการ (และที่แก้ไขเพิ่มเติม) รวมถึงกฎเกณฑ์อื่นๆ ที่เกี่ยวข้อง

กรณีที่มีหุ้นสามัญเพิ่มทุนของบริษัทฯ เหลือจากการจัดสรรและเสนอขายในครั้งนี้ คณะกรรมการจะพิจารณากำหนดแนวทางที่เห็นสมควรต่อไป

ตัวอย่าง : หุ้นสามัญเพิ่มทุนจำนวนทั้งหมด 10,000 หุ้น หักจำนวนหุ้นสามัญเพิ่มทุนที่ผู้ถือหุ้นจองซื้อตามสิทธิหรือไม่น้อยกว่าสิทธิจำนวน 9,000 หุ้น คงเหลือจำนวนหุ้นสามัญเพิ่มทุนจำนวน 1,000 หุ้น

ผู้ถือหุ้น	สัดส่วนการถือหุ้น	หุ้นสามัญเพิ่มทุนที่ได้รับจัดสรรตามสิทธิ	หุ้นสามัญเพิ่มทุนที่จองซื้อ (หุ้น)		หุ้นสามัญเพิ่มทุนที่จะได้รับจัดสรรเกินสิทธิ (สัดส่วนการถือหุ้นเดิมคูณ จำนวนหุ้นที่เหลือจากการจัดสรรตามสิทธิ)
			ตาม/น้อยกว่าสิทธิ	เกินสิทธิ	
ผู้ถือหุ้น ก	15%	1,500	1,500	100	$1,000 \times 15\% = 150^*$
ผู้ถือหุ้น ข	20%	2,000	1,000	-	-
ผู้ถือหุ้น ค	30%	3,000	3,000	500	$1,000 \times 30\% = 300$
ผู้ถือหุ้น ง	35%	3,500	3,500	1,000	$1,000 \times 35\% = 350$
<b>รวม</b>	<b>100%</b>	<b>10,000</b>	<b>9,000</b>	<b>1,600</b>	<b>800</b>

สรุปจำนวนหุ้นสามัญเพิ่มทุนที่ได้รับจัดสรรรอบแรก

ผู้ถือหุ้น	หุ้นสามัญเพิ่มทุนที่ได้รับจัดสรร (หุ้น)		รวมหุ้นที่ได้รับการจัดสรร (รอบแรก)
	ตามสิทธิ	เกินสิทธิ	
ผู้ถือหุ้น ก	1,500	100*	1,600
ผู้ถือหุ้น ข	1,000	-	1,000
ผู้ถือหุ้น ค	3,000	300	3,300
ผู้ถือหุ้น ง	3,500	350	3,850
<b>รวม</b>	<b>9,000</b>	<b>750</b>	<b>9,750**</b>

หมายเหตุ : (\*) ผู้จองซื้อจะได้รับการจัดสรรหุ้นไม่เกินจำนวนที่จองซื้อและชำระค่าจองซื้อแล้ว

(\*\*) ในกรณีที่ยังมีหุ้นสามัญเพิ่มทุนคงเหลือหลังจากการจัดสรร  
บริษัทฯ จะทำการจัดสรรให้แก่ผู้ที่ยังถือครองเกินกว่าสิทธิแต่ละราย และยังได้รับการ  
จัดสรรไม่ครบตามที่จองซื้อเกินกว่าสิทธิ ตามวิธีข้างต้นจนกระทั่งไม่มีหุ้นเหลือจาก  
การจัดสรร

ในการจัดสรรหุ้นสามัญเพิ่มทุนดังกล่าว บริษัทฯ ขอสงวนสิทธิการพิจารณาไม่  
จัดสรรหุ้นใดให้แก่ผู้จองซื้อรายใด หากการจัดสรรดังกล่าวทำให้หรืออาจเป็นผลให้  
เป็นการฝ่าฝืนข้อจำกัดเรื่องสัดส่วนการถือหุ้นของคนต่างด้าวตามที่กำหนดใน  
ข้อบังคับของบริษัทฯ ซึ่งปัจจุบันอนุญาตให้คนต่างด้าวถือหุ้นของบริษัทฯ ได้ไม่เกิน  
ร้อยละ 49 ของจำนวนหุ้นที่ได้ออกจำหน่ายแล้วทั้งหมดของบริษัทฯ

### 3. วันกำหนดรายชื่อผู้ถือหุ้นเพื่อสิทธิในการจองหุ้นสามัญเพิ่มทุน

บริษัทฯ ได้กำหนดรายชื่อผู้ถือหุ้นที่มีสิทธิได้รับจัดสรรหุ้นสามัญเพิ่มทุน (Record Date) ในวันที่ 16 มีนาคม 2569

### 4. กำหนดการจองซื้อและรับชำระเงินค่าหุ้นสามัญเพิ่มทุน

#### 4.1 กำหนดวันจองซื้อและการรับชำระค่าจองซื้อหุ้นสามัญเพิ่มทุนตามสัดส่วนการถือหุ้น

ในระหว่างวันที่ 3 เมษายน และ 7 – 10 เมษายน 2569 (รวมทั้งสิ้น 5 วันทำการ) ในระหว่างเวลา 9:00 น. ถึง  
16:00 น. หากจองซื้อที่บริษัท หรือระหว่างวันที่ 3 – 10 เมษายน 2569 (รวมทั้งสิ้น 7 วัน) ตลอด 24 ชั่วโมง (วัน  
สุดท้ายภายในเวลา 20:00 น.) หากจองซื้อผ่านระบบออนไลน์ (E-SUB)

#### 4.2 สถานที่รับจองซื้อและรับชำระค่าจองซื้อหุ้นสามัญเพิ่มทุนตามสัดส่วนการถือหุ้น

บริษัทฯ เป็นผู้รับจองซื้อหุ้นสามัญเพิ่มทุนในครั้งนี้ ผู้ถือหุ้นเดิมที่มีสิทธิแต่ละรายสามารถติดต่อจองซื้อหุ้นสามัญ  
เพิ่มทุนตามสัดส่วนการถือหุ้นได้ที่สำนักงานใหญ่ของบริษัทฯ ในระหว่างวันที่ 3 เมษายน และ 7 – 10 เมษายน  
2569 (รวมทั้งสิ้น 5 วันทำการ) ในระหว่างเวลา 9:00 น. ถึง 16:00 น. หากจองซื้อที่บริษัท หรือระหว่างวันที่ 3 –  
10 เมษายน 2569 (รวมทั้งสิ้น 7 วัน) ตลอด 24 ชั่วโมง (วันสุดท้ายภายในเวลา 20:00 น.) หากจองซื้อผ่านระบบ  
ออนไลน์ (E-SUB) โดยมีรายละเอียดที่อยู่ดังนี้

ชื่อ : บริษัท ออร์จิ้น โกลบอล เอ็มไพร์ จำกัด (มหาชน)

ที่อยู่ : เลขที่ 89 อาคาร เอไอเอ แคปปิตอล เซ็นเตอร์ ชั้น 9 ห้อง 901 ถนนรัชดาภิเษก  
แขวงดินแดง เขตดินแดง กรุงเทพมหานคร 10400

ติดต่อ : ฝ่ายนักลงทุนสัมพันธ์ / เลขานุการบริษัท

โทรศัพท์ : 02-248-2948

ทั้งนี้ ในกรณีที่ผู้ถือหุ้นประสงค์ที่จะส่งใบจองซื้อหุ้นสามัญเพิ่มทุนทางไปรษณีย์ลงทะเบียน ขอให้จัดส่งเอกสาร  
ต่าง ๆ ได้แก่ ใบจองซื้อหุ้นสามัญเพิ่มทุน ใบรับรองสิทธิการจองซื้อหุ้นสามัญเพิ่มทุน และเช็ค/แคชเชียร์เช็คที่ขีด  
คร่อมสั่งจ่ายเฉพาะ โดยส่งทางไปรษณีย์ลงทะเบียนมายังสถานที่จองซื้อ ทั้งนี้ เอกสารการจองซื้อจะต้องถึงที่  
ทำการบริษัทภายในเวลา 16.00 น. ของวันที่ 9 เมษายน 2569 เป็นอย่างช้า และเพื่อความสะดวกในการจองซื้อ  
กรุณาวางเล็บมูมของว่า “การจองซื้อหุ้นสามัญเพิ่มทุน”

สำหรับผู้ถือหุ้นในต่างจังหวัด กรุณาติดต่อบริษัทหลักทรัพย์ที่ท่านมีบัญชีซื้อขายหลักทรัพย์ โดยบริษัทหลักทรัพย์ของท่านจะให้คำแนะนำ และ/หรือรวบรวมเอกสารการจองซื้อให้กับบริษัทต่อไป นอกจากการจองซื้อหุ้นสามัญเพิ่มทุนที่สำนักงานใหญ่ของบริษัทตั้งที่กล่าวแล้ว ผู้ถือหุ้นเดิมที่มีสิทธิแต่ละรายสามารถจองซื้อหุ้นสามัญเพิ่มทุนผ่านระบบออนไลน์ (E-SUB) บนเว็บไซต์ <https://e-sub.investors-insight.com/g/empire>

#### 4.3 วิธีการจองซื้อ และชำระเงินค่าจองซื้อหุ้นสามัญเพิ่มทุน

##### 4.3.1 วิธีการจองซื้อหุ้นสามัญเพิ่มทุน

ผู้จองซื้อสามารถจองซื้อหุ้นสามัญเพิ่มทุนระหว่างวันที่ 3 เมษายน และ 7 – 10 เมษายน 2569 (รวมทั้งสิ้น 5 วันทำการ) ในระหว่างเวลา 9:00 น. ถึง 16:00 น. หากจองซื้อที่บริษัท หรือระหว่างวันที่ 3 – 10 เมษายน 2569 (รวมทั้งสิ้น 7 วัน) ตลอด 24 ชั่วโมง (วันสุดท้ายภายในเวลา 20:00 น.) หากจองซื้อผ่านระบบออนไลน์ (E-SUB) โดยมีวิธีการ ดังนี้

1. ผู้จองซื้อหุ้นสามัญเพิ่มทุนที่ชำระเงินค่าจองซื้อเรียบร้อยแล้ว ต้องนำหลักฐานการชำระเงินและเอกสารการจองซื้อมายื่น ณ สำนักงานใหญ่ของบริษัทที่ บริษัท ออร์จิ้น โกลบอล เอ็มไพร์ จำกัด (มหาชน) (“การยื่นเอกสารจองซื้อที่บริษัท”) หรือจัดส่งเอกสารการจองซื้อผ่านทางไปรษณีย์
2. ผู้จองซื้อหุ้นสามัญเพิ่มทุนที่ชำระเงินค่าจองซื้อเรียบร้อยแล้ว สามารถจองซื้อผ่านระบบ Electronic Rights Offering (“E-SUB”) บนเว็บไซต์ <https://e-sub.investors-insight.com/g/empire> (“การจองซื้อผ่านระบบ E-SUB”) ตามขั้นตอนและวิธีการตามที่ระบุไว้ใน E-sub guidebook for investors (สิ่งที่ส่งมาด้วย 7)

##### 4.3.2 การชำระเงินค่าจองซื้อหุ้นสามัญเพิ่มทุน

ผู้จองซื้อสามารถชำระเงินค่าจองซื้อหุ้นสามัญเพิ่มทุนครั้งเดียวเต็มจำนวนที่จองซื้อระหว่างวันที่ 3 เมษายน และ 7 – 10 เมษายน 2569 (รวมทั้งสิ้น 5 วันทำการ) ในระหว่างเวลา 9:00 น. ถึง 16:00 น. หากจองซื้อที่บริษัท หรือระหว่างวันที่ 3 – 10 เมษายน 2569 (รวมทั้งสิ้น 7 วัน) ตลอด 24 ชั่วโมง (วันสุดท้ายภายในเวลา 20:00 น.) หากจองซื้อผ่านระบบออนไลน์ (E-SUB) โดยมีวิธีการ ดังนี้

###### (ก) การชำระด้วยเงินสดได้ที่สถานที่รับจองซื้อ

ผู้จองซื้อสามารถชำระเงินค่าจองซื้อหุ้นสามัญเพิ่มทุนด้วยเงินสด ณ สถานที่รับจองซื้อ ระหว่างวันที่ 3 เมษายน และ 7 – 10 เมษายน 2569 (รวมทั้งสิ้น 5 วันทำการ) ในระหว่างเวลา 9:00 น. ถึง 16:00 น.

###### (ข) การชำระผ่านระบบ Internet Banking เข้าบัญชีของบริษัทฯ

ชื่อบัญชี: “บริษัท ออร์จิ้น โกลบอล เอ็มไพร์ จำกัด (มหาชน)”

ธนาคาร: ธนาคาร กรุงเทพ

ประเภทบัญชี: เงินฝากสะสมทรัพย์

บัญชีเลขที่: 877-7-14814-2

SWIFT CODE: BKKBTHBK

- (1) ผู้จองซื้อจะต้องส่งเอกสารหลักฐานการจองซื้อ พร้อมเอกสารการชำระค่าจองซื้อผ่านระบบ Internet Banking ส่งมาที่บริษัทฯ **ภายในวันที่ 10 เมษายน 2569 เวลา 16.00** ซึ่งเป็นวันสุดท้ายของการจองซื้อหุ้นสามัญเพิ่มทุน
- (2) กรณีผู้จองซื้อทำรายการจองซื้อผ่านระบบออนไลน์ (E-SUB) <https://e-sub.investors-insight.com/g/empire> ผู้จองซื้อจะต้องเลือกวิธีการชำระเงินเป็น “โอนเงิน” พร้อมกับแนบหลักฐานการชำระเงินค่าจองซื้อหุ้นสามัญเพิ่มทุนในระบบ จากนั้นตรวจสอบข้อมูลการจองซื้อ บันทึก และ/หรือพิมพ์หลักฐานการชำระค่าจองซื้อ เพื่อเป็นเอกสารประกอบการจองซื้อหุ้นสามัญเพิ่มทุน **ภายในวันที่ 10 เมษายน 2569 เวลา 20:00 น.** ซึ่งเป็นวันสุดท้ายของการจองซื้อหุ้นสามัญเพิ่มทุน ซึ่งผู้จองซื้อสามารถจองซื้อผ่านระบบออนไลน์ได้ตลอด 24 ชั่วโมง ภายในวันที่เปิดรับจองซื้อ (ยกเว้นวันสุดท้ายที่เปิดรับจองซื้อ)

**(ค) การชำระด้วยเช็คบุคคล แคชเชียร์เช็ค หรือดราฟท์**

- (1) ชิดคร่อมส่งจ่ายเฉพาะในนาม “**บริษัท อริจิ้น โกลบอล เอ็มไพร์ จำกัด (มหาชน)**” ซึ่งสามารถเรียกเก็บเงินได้จาก**สำนักหักเงินในกรุงเทพมหานคร ภายใน 1 วันทำการ** โดยจัดส่งมาพร้อมกับใบจองซื้อหุ้นสามัญเพิ่มทุน และใบรับรองการจองซื้อหุ้นสามัญเพิ่มทุน ณ สถานที่จองซื้อ **ภายในเวลา 16.00 น. ของระยะเวลาจองซื้อ** โปรดลงวันที่ในเช็ค/แคชเชียร์เช็ค ตามวันที่จองซื้อ **แต่ไม่เกินวันที่ 9 เมษายน 2569 พร้อมทั้งระบุชื่อ-นามสกุล และหมายเลขโทรศัพท์ที่ติดต่อได้ไว้ด้านหลังของเช็ค/แคชเชียร์เช็ค** ในกรณีที่ลูกค้าไม่ได้ระบุชื่อ-นามสกุล และ เบอร์โทรศัพท์ในด้านหลังของเช็ค/ แคชเชียร์เช็ค หรือทางบริษัทฯ ไม่สามารถติดต่อลูกค้าได้ ในกรณีไม่สามารถเรียกเก็บเงินได้บริษัทฯ ขอสงวนสิทธิ์ในการรับการจองซื้อหุ้นสามัญเพิ่มทุนดังกล่าว
- (2) ดราฟท์ ประเภทเรียกเก็บเงินได้ทั่วราชอาณาจักร โดยส่งจ่าย ในนาม “**บริษัท อริจิ้น โกลบอล เอ็มไพร์ จำกัด (มหาชน)**”
- (3) กรุณาระบุเลขทะเบียนผู้ถือหุ้น (ดูจากใบรับรองสิทธิการจองซื้อหุ้นสามัญเพิ่มทุน (สิ่งที่ส่งมาด้วย 3)) ชื่อ-นามสกุล และหมายเลขโทรศัพท์ที่ติดต่อได้ไว้ด้านหลังของเช็ค แคชเชียร์เช็ค หรือดราฟท์
- (4) กำหนดเวลารับจองซื้อ กรณีชำระด้วยเช็คบุคคล แคชเชียร์เช็ค หรือดราฟท์ ตั้งแต่เวลา 9:00 น. ถึง 16:00 น. ของวันที่ 3 - 9 เมษายน 2569 (รวมทั้งสิ้น 4 วันทำการ) เท่านั้น
- (5) กรณีผู้จองซื้อทำรายการจองซื้อผ่านระบบออนไลน์ (E-SUB) <https://e-sub.investors-insight.com/g/empire> ผู้จองซื้อจะต้องเลือกวิธีการชำระเงินเป็น “เช็ค / แคชเชียร์เช็ค / ดราฟท์” พร้อมกับแนบหลักฐานการชำระเงินค่าจองซื้อหุ้นสามัญเพิ่มทุนในระบบ จากนั้นตรวจสอบข้อมูลการจองซื้อ บันทึก และ/หรือพิมพ์หลักฐานการชำระค่าจองซื้อ เพื่อเป็นเอกสารประกอบการจองซื้อหุ้นสามัญเพิ่มทุน **ภายในวันที่ 10 เมษายน 2569 เวลา 20:00 น.** ซึ่งเป็นวันสุดท้ายของการจองซื้อหุ้นสามัญเพิ่มทุน ซึ่งผู้จองซื้อสามารถจองซื้อผ่านระบบออนไลน์ได้ตลอด 24 ชั่วโมง ภายในวันที่เปิดรับจองซื้อ (ยกเว้นวันสุดท้ายที่เปิดรับจองซื้อ)

#### 4.4 การคืนเงินค่าจองซื้อหุ้นสามัญเพิ่มทุนให้แก่ผู้ถือหุ้นเดิม

บริษัทฯ จะดำเนินการคืนเงินค่าจองซื้อแก่ผู้จองซื้อที่ไม่ได้รับการจัดสรร หรือได้รับการจัดสรรไม่ครบตามจำนวนที่จองซื้อ หรือผู้ถือหุ้นจ่ายเงินค่าจองซื้อหุ้นสามัญเพิ่มทุนมากเกินไปจนมูลค่าหุ้นที่ตนได้รับการจัดสรร โดยไม่มีดอกเบี้ย และ/หรือค่าเสียหายใด ๆ ภายใน 14 วันนับตั้งแต่วันสิ้นสุดระยะเวลาการจองซื้อและชำระค่าจองซื้อ โดยให้ผู้จองซื้อเลือกวิธีใดวิธีหนึ่ง ดังนี้

4.4.1 สำหรับผู้จองซื้อที่มีความประสงค์ที่จะให้บริษัทฯ คืนเงินค่าจองซื้อหุ้นสามัญเพิ่มทุนในส่วนที่ไม่ได้รับการจัดสรรโดยวิธีการโอนเงินเข้าบัญชีเงินฝากธนาคาร ให้ผู้จองซื้อแนบสำเนาหน้าแรกของสมุดบัญชีเงินฝากออมทรัพย์หรือกระแสรายวันของธนาคารกรุงศรีอยุธยา ธนาคารกรุงเทพ ธนาคารกสิกรไทย ธนาคารไทยพาณิชย์ ธนาคารกรุงไทย ธนาคารเกียรตินาคิน ธนาคารทีสโก้ ธนาคารทหารไทยธนชาติ ธนาคารยูโอบี ธนาคารซีไอเอ็มบีไทย และธนาคารแลนด์ แอนด์ เฮาส์ ที่ประกอบกิจการในประเทศไทยเท่านั้น ซึ่งเปิดไว้ในนามของผู้จองซื้อพร้อมรับรองสำเนาถูกต้องให้บริษัทฯ ณ สถานที่รับจองซื้อ

4.4.2 ดำเนินการคืนเงินค่าจองซื้อหุ้นสามัญเพิ่มทุนโดยการออกเช็คหรือแคชเชียร์เช็คขีดคร่อมสั่งจ่ายเฉพาะในนามของผู้จองซื้อหุ้นตามที่ปรากฏในสมุดทะเบียน ณ วันกำหนดรายชื่อผู้ถือหุ้น และส่งทางไปรษณีย์ลงทะเบียนตามที่อยู่ที่ปรากฏในสมุดทะเบียน ณ วันกำหนดรายชื่อผู้ถือหุ้น โดยบริษัทฯ จะเป็นผู้รับผิดชอบค่าธรรมเนียมที่เกี่ยวข้อง ยกเว้นค่าธรรมเนียมการโอนเงินหรือค่าธรรมเนียมจากการเรียกเก็บเช็คต่างเขต สำนักหักบัญชีหรือต่างธนาคาร (ถ้ามี) ผู้จองซื้อหุ้นต้องเป็นผู้รับผิดชอบค่าธรรมเนียมดังกล่าว

ผู้จองซื้อจะเป็นผู้รับผิดชอบค่าใช้จ่ายใด ๆ ที่เกิดขึ้นจากเช็คคืนเงินค่าจองซื้อหุ้นสามัญเพิ่มทุนในส่วนที่ไม่ได้รับการจัดสรรไม่ว่าในกรณีใด ๆ หากได้มีการโอนเงินค่าจองซื้อเข้าบัญชีธนาคารตามที่ระบุไว้ในใบจองซื้อ หรือส่งเช็คหรือแคชเชียร์เช็คคืนเงินค่าจองซื้อทางไปรษณีย์ลงทะเบียนตามที่อยู่ที่ปรากฏในสมุดทะเบียนผู้ถือหุ้น ณ วันกำหนดรายชื่อผู้ถือหุ้น หรือวิธีอื่นตามที่บริษัทฯ เห็นว่าเหมาะสมโดยถูกต้องแล้ว ให้ถือว่าผู้จองซื้อได้รับคืนเงินค่าจองซื้อแล้วโดยชอบและผู้จองซื้อไม่มีสิทธิเรียกร้องดอกเบี้ย และ/หรือค่าเสียหายใด ๆ อีกต่อไป

นอกจากนี้ หากเกิดความผิดพลาดในการโอนเงินเข้าบัญชีธนาคารของผู้จองซื้อ หรือการสูญหายในการจัดส่งเช็ค หรือความผิดพลาดในการส่งตามวิธีอื่นตามที่บริษัทฯ เห็นว่าเหมาะสม ซึ่งไม่ใช่ความผิดของบริษัทฯ เช่น ข้อมูลชื่อ ที่อยู่ ของผู้จองซื้อไม่ชัดเจน หรือไม่ครบถ้วนตามที่ได้ระบุไว้ในใบจองซื้อ บริษัทฯ จะไม่รับผิดชอบต่อความผิดพลาดหรือความเสียหายดังกล่าว

บริษัทฯ ขอสงวนสิทธิที่จะเปลี่ยนแปลงรายละเอียดเกี่ยวกับการคืนเงินค่าจองซื้อหุ้นสามัญเพิ่มทุน ในกรณีที่เกิดปัญหา อุปสรรค หรือข้อจำกัดในการดำเนินการ ทั้งนี้ เพื่ออำนวยความสะดวกให้แก่ผู้จองซื้อหุ้นสามัญเพิ่มทุนอย่างเป็นธรรม และเพื่อให้การเสนอขายหุ้นสามัญเพิ่มทุนครั้งนี้ประสบความสำเร็จสูงสุด

#### 4.5 การสละสิทธิการจองซื้อ

ผู้ถือหุ้นที่มีได้ใช้สิทธิจองซื้อภายในระยะเวลาที่กำหนด หรือมิได้ชำระเงินภายในระยะเวลาที่กำหนดไว้ หรือเช็คบุคคล แคชเชียร์เช็ค หรือตราพท์ ไม่สามารถเรียกเก็บเงินได้ หรือผู้ถือหุ้นมิได้นำส่งเอกสารการจองซื้อให้ครบถ้วนภายในเวลาที่กำหนดไว้ บริษัทฯ จะถือว่าท่านสละสิทธิการจองซื้อหุ้นสามัญเพิ่มทุนในครั้งนี้

#### 4.6 วิธีการส่งมอบหุ้นสามัญเพิ่มทุน

ผู้จองซื้อสามารถเลือกให้บริษัทฯ ดำเนินการในกรณีใดกรณีหนึ่งดังต่อไปนี้

4.6.1 ในกรณีที่ผู้จองซื้อประสงค์จะใช้บริการของศูนย์รับฝากหลักทรัพย์ (Scripless System) โดยผู้จองซื้อประสงค์ที่จะฝากหุ้นไว้ในบัญชีของบริษัทหลักทรัพย์ซึ่งผู้จองซื้อไม่มีบัญชีซื้อขายหลักทรัพย์อยู่ ในกรณีนี้บริษัทฯ คาดว่าจะดำเนินการนำหุ้นสามัญเพิ่มทุนที่ได้รับจัดสรรฝากไว้กับ “บริษัท ศูนย์รับฝากหลักทรัพย์ (ประเทศไทย) จำกัด เพื่อผู้ฝาก” และศูนย์รับฝากหลักทรัพย์จะบันทึกยอดบัญชีจำนวนหุ้นสามัญเพิ่มทุนที่บริษัทหลักทรัพย์นั้นฝากหุ้นอยู่ และออกหลักฐานการฝากให้แก่ผู้จองซื้อภายใน 10 วันทำการนับจากวันที่สิ้นสุดระยะเวลาการจองซื้อ ทั้งนี้ ระยะเวลาดังกล่าวข้างต้นขึ้นอยู่กับ การได้รับอนุญาตจากหน่วยงานราชการที่เกี่ยวข้องในเรื่องเกี่ยวกับการจดทะเบียนเพิ่มทุนชำระแล้วของบริษัทฯ

ในขณะเดียวกันบริษัทหลักทรัพย์นั้นก็จะบันทึกยอดบัญชีจำนวนหุ้นสามัญเพิ่มทุนที่ผู้จองซื้อฝากไว้ ในกรณีนี้ ผู้ที่ได้รับการจัดสรรจะสามารถขายหุ้นสามัญเพิ่มทุนที่ได้รับการจัดสรรในตลาดหลักทรัพย์ฯ ได้ทันทีที่ตลาดหลักทรัพย์ฯ อนุญาตให้หุ้นสามัญเพิ่มทุนของบริษัทฯ ทำการซื้อขายได้ในตลาดหลักทรัพย์ฯ

ในกรณีที่ผู้จองซื้อเลือกให้บริษัทฯ ดำเนินการตามข้อ 4.6.1 นี้ ชื่อของผู้จองซื้อจะต้องตรงกับชื่อเจ้าของบัญชีซื้อขายหลักทรัพย์ที่ผู้จองซื้อประสงค์จะฝากหุ้นสามัญเพิ่มทุนไว้ในบัญชีของบริษัทหลักทรัพย์ดังกล่าว มิฉะนั้นจะดำเนินการนำหุ้นเข้าบัญชีของบริษัทผู้ออกหลักทรัพย์ สมาชิกเลขที่ 600 แทน

4.6.2 ในกรณีที่ผู้จองซื้อประสงค์จะใช้บริการของศูนย์รับฝากหลักทรัพย์ (Scripless System) โดยผู้จองซื้อประสงค์ที่จะฝากหุ้นสามัญเพิ่มทุนในบัญชีของบริษัทผู้ออกหลักทรัพย์ สมาชิกเลขที่ 600 กรณีนี้บริษัทฯ คาดว่าจะดำเนินการนำหุ้นสามัญเพิ่มทุนที่ได้รับจัดสรรฝากไว้กับ “บริษัท ศูนย์รับฝากหลักทรัพย์ (ประเทศไทย) จำกัด” และศูนย์รับฝากหลักทรัพย์จะบันทึกยอดบัญชีจำนวนหุ้นสามัญเพิ่มทุน ตามจำนวนที่ผู้จองซื้อได้รับการจัดสรรไว้ในบัญชีของบริษัทผู้ออกหลักทรัพย์ สมาชิกเลขที่ 600 และออกหลักฐานการฝากให้แก่ผู้จองซื้อภายใน 10 วันทำการนับจากวันที่สิ้นสุดระยะเวลาการจองซื้อ ทั้งนี้ ระยะเวลาดังกล่าวข้างต้นขึ้นอยู่กับ การได้รับอนุญาตจากหน่วยงานราชการที่เกี่ยวข้องในเรื่องเกี่ยวกับการจดทะเบียนเพิ่มทุนชำระแล้วของบริษัทฯ หากผู้จองซื้อต้องการถอนหุ้นสามัญเพิ่มทุนออกจากบัญชีของบริษัทผู้ออกหลักทรัพย์ สมาชิกเลขที่ 600 ผู้จองซื้อสามารถติดต่อได้ที่ศูนย์รับฝากหลักทรัพย์ ซึ่งจะมีค่าธรรมเนียมการถอนหุ้นสามัญเพิ่มทุนตามอัตราที่ศูนย์รับฝากหลักทรัพย์กำหนด ในกรณีนี้ผู้จองซื้อหุ้นจะต้องกรอกข้อมูลในเอกสารประกอบการจองซื้อ ได้แก่ “แบบสอบถามเพื่อหาข้อบ่งชี้การเป็นบุคคลสหรัฐ (สำหรับบุคคลธรรมดาและนิติบุคคล) เฉพาะผู้ประสงค์นำหลักทรัพย์ฝากเข้าบัญชีผู้ออกหลักทรัพย์ (Issuer Account)” และ “แบบสอบถามสำหรับตรวจสอบสถานะ FATCA (FATCA STATUS) เฉพาะนิติบุคคล” (สิ่งที่ส่งมาด้วย 5) (สำหรับผู้ที่ประสงค์นำหลักทรัพย์ฝากเข้าบัญชีของบริษัทผู้ออกหลักทรัพย์ สมาชิกเลขที่ 600 (Issuer Account)) พร้อมลงนามรับรองความถูกต้องของข้อมูล และนำส่งให้บริษัทฯ พร้อมเอกสารจองซื้ออื่น ๆ

ทั้งนี้ หากผู้จองซื้อไม่ประสงค์จะกรอกหรือนำส่งแบบสอบถามสำหรับตรวจสอบสถานะ FATCA หรือกรอกข้อมูลไม่ครบถ้วน บริษัทฯ ขอสงวนสิทธิ์ในการออกใบหุ้นในนามผู้จองซื้อตามรายละเอียดที่ระบุไว้ในข้อ 4.6.3 ทั้งนี้ การถอนหลักทรัพย์ที่ฝากไว้ในบัญชีของบริษัทผู้ออกหลักทรัพย์ สมาชิกเลขที่ 600 จะต้องใช้เวลาในการดำเนินการ ดังนั้น ผู้จองซื้อที่นำฝากในบัญชีดังกล่าว อาจไม่สามารถถอนหลักทรัพย์ได้ทันภายในวันที่หุ้นสามัญเพิ่มทุนของบริษัทฯ เริ่มซื้อขายในตลาดหลักทรัพย์ฯ

4.6.3 ในกรณีที่ผู้จองซื้อประสงค์จะขอรับใบหุ้น โดยให้ออกใบหุ้นในนามของผู้จองซื้อ บริษัทฯ โดยศูนย์รับฝากหลักทรัพย์จะส่งมอบใบหุ้นตามจำนวนที่ได้รับการจัดสรรให้แก่ผู้จองซื้อทางไปรษณีย์ลงทะเบียนตามชื่อและที่อยู่ที่ระบุไว้ในสมุดทะเบียนรายชื่อผู้ถือหุ้นสามัญที่ปรากฏ ณ วันกำหนดรายชื่อผู้ถือหุ้นที่มีสิทธิได้รับการเสนอขายหุ้นสามัญเพิ่มทุน ณ วันที่ 16 มีนาคม 2569 ภายใน 15 วันทำการ นับจากวันที่สิ้นสุดระยะเวลาการจองซื้อ ในกรณีนี้ ผู้จองซื้อที่ได้รับการจัดสรรจะไม่สามารถขายหุ้นสามัญเพิ่มทุนที่ได้รับการจัดสรรในตลาดหลักทรัพย์ฯ ได้ จนกว่าจะได้รับใบหุ้น ซึ่งอาจจะได้รับภายหลังจากที่หุ้นสามัญเพิ่มทุนของบริษัทฯ ได้เริ่มซื้อขายในตลาดหลักทรัพย์ฯ ทั้งนี้ หากผู้จองซื้อไม่ระบุเลือกกรณีใดกรณีหนึ่งในใบจองซื้อ หรือระบุรายละเอียดการส่งมอบหลักทรัพย์ไม่ชัดเจน บริษัทฯ ขอสงวนสิทธิในการออกใบหุ้น ตามข้อ 4.6.3 ให้แก่ผู้จองซื้อแทน

#### 4.7 ข้อมูลสำคัญอื่น ๆ เกี่ยวกับการจองซื้อหุ้นสามัญเพิ่มทุน

- 4.7.1 ผู้ถือหุ้นที่จองซื้อหุ้นสามัญเพิ่มทุนจะได้รับหลักฐานการจองซื้อที่ลงชื่อรับจากเจ้าหน้าที่ของบริษัทฯ เพื่อเป็นหลักฐานในการรับจองซื้อหุ้น โดยการจองซื้อจะสมบูรณ์ก็ต่อเมื่อบริษัทฯ สามารถเรียกเก็บเงินค่าจองซื้อหุ้นสามัญเพิ่มทุนได้เป็นที่เรียบร้อย และผู้ถือหุ้นที่จองซื้อหุ้นสามัญเพิ่มทุนได้ส่งใบจองซื้อหุ้นสามัญเพิ่มทุน และเอกสารประกอบการจองซื้อที่กำหนดในหนังสือฉบับนี้ครบถ้วนและถูกต้องแล้ว
- 4.7.2 ผู้ถือหุ้นที่ยื่นความจำเป็นในการจองซื้อหุ้นสามัญเพิ่มทุนและได้ชำระเงินค่าหุ้นสามัญเพิ่มทุนแล้ว จะขอยกเลิกการจองซื้อและขอรับเงินคืนไม่ได้ เว้นแต่ได้รับความยินยอมเป็นลายลักษณ์อักษรจากบริษัทฯ
- 4.7.3 บริษัทฯ ขอสงวนสิทธิในการจัดสรรหุ้นสามัญเพิ่มทุนให้แก่ผู้ถือหุ้นที่มีชื่อปรากฏอยู่ในสมุดทะเบียนผู้ถือหุ้น ณ วันกำหนดรายชื่อผู้ถือหุ้นเท่านั้น
- 4.7.4 หากจำนวนหุ้นสามัญเพิ่มทุนที่ผู้ถือหุ้นระบุในใบจองซื้อหุ้นสามัญเพิ่มทุนไม่ตรงกับจำนวนเงินที่บริษัทฯ ได้รับชำระ บริษัทฯ ขอสงวนสิทธิที่จะถือตามจำนวนเงินที่ได้รับชำระจากการจองซื้อเป็นหลัก (หากจำนวนหุ้นที่ผู้ถือหุ้นระบุในใบจองซื้อสามัญเพิ่มทุนน้อยกว่าจำนวนเงินที่บริษัทฯ ได้รับชำระ บริษัทฯ ขอสงวนสิทธิที่จะใช้ดุลยพินิจในการจัดสรรหุ้นสามัญเพิ่มทุนให้แก่ผู้ถือหุ้นแต่ละรายตามที่บริษัทฯ เห็นสมควร) บริษัทฯ ขอสงวนสิทธิในการรับใบจองซื้อหุ้นสามัญเพิ่มทุนเฉพาะใบจองซื้อหุ้นสามัญเพิ่มทุนที่ได้มีการกรอกข้อมูลถูกต้องและครบถ้วนเท่านั้น
- 4.7.5 หากผู้ถือหุ้นที่จองซื้อหุ้นสามัญเพิ่มทุนไม่สามารถชำระเงินค่าจองซื้อหุ้น หรือบริษัทฯ ไม่สามารถเรียกเก็บเงินค่าจองซื้อได้ ไม่ว่าทั้งหมดหรือบางส่วน และไม่ากรณีใด ๆ ก็ตาม ที่มีใช้ความผิดของบริษัทฯ ภายในกำหนดระยะเวลาการจองซื้อหุ้นสามัญเพิ่มทุนและการชำระเงินค่าหุ้นตามที่กำหนด หรือผู้ถือหุ้นที่จองซื้อกรอกข้อมูลในใบจองซื้อหุ้นสามัญเพิ่มทุนไม่ครบถ้วนหรือไม่ชัดเจน หรือจองซื้อด้วยวิธีการอื่นที่มีได้กำหนดไว้ในหนังสือแจ้งการจัดสรรหุ้นสามัญเพิ่มทุนของบริษัทฯ ฉบับนี้ บริษัทฯ จะถือว่าผู้ถือหุ้นรายนั้นสละสิทธิในการจองซื้อหุ้นสามัญเพิ่มทุนดังกล่าว และบริษัทฯ ขอสงวนสิทธิในการที่จะไม่จัดสรรหุ้นสามัญเพิ่มทุนให้แก่ผู้ถือหุ้นรายดังกล่าว ดังนั้น ในการชำระเงินค่าจองซื้อ ผู้ถือหุ้นควรตรวจสอบวิธีการชำระเงินค่าจองซื้อ และดำเนินการให้เป็นไปตามเงื่อนไขและวิธีการที่กำหนดให้ถูกต้องครบถ้วน
- 4.7.6 บริษัทฯ ขอสงวนสิทธิในการปรับเปลี่ยนรายละเอียดวิธีการชำระเงินค่าหุ้นสามัญเพิ่มทุน เงื่อนไขในการจองซื้อ หรือข้อมูลใด ๆ ที่เกี่ยวข้องกับวิธีการจองซื้อหุ้นสามัญเพิ่มทุน ตามความเหมาะสม ในกรณีที่เกิด

ปัญหา อุปสรรค หรือข้อจำกัดในการดำเนินงาน ทั้งนี้ เพื่อให้เกิดประโยชน์ต่อการจองซื้อหุ้นสามัญ  
เพิ่มทุนของบริษัทฯ

## 5 วัตถุประสงค์ของการเพิ่มทุน และการใช้เงินทุนในส่วนที่เพิ่ม

5.1 การชำระเป็นค่าตอบแทนสำหรับการซื้อหุ้นสามัญของบริษัท ฟิวชั่น ซี จำกัด (“Fusion C”) ซึ่งประกอบธุรกิจการ  
จัดทำโปรแกรมคอมพิวเตอร์ตามวัตถุประสงค์ของผู้ใช้ (ยกเว้นโปรแกรมเว็บเพจและเครือข่าย) โดยบริษัทจะเข้า  
ลงทุนในหุ้นสามัญของ Fusion C จำนวน 10,000 หุ้น มูลค่าที่ตราไว้หุ้นละ 100 บาท คิดเป็นสัดส่วนร้อยละ 100  
ของจำนวนหุ้นทั้งหมด จากผู้ขายซึ่งไม่เป็นบุคคลที่เกี่ยวข้องกันของบริษัท ในราคาซื้อขายรวมทั้งสิ้นไม่เกิน  
10,000,000 บาท โดยคาดว่าจะธุรกรรมการซื้อขายหุ้นดังกล่าวจะแล้วเสร็จในวันที่ 17 เมษายน 2569 และ

5.2 จำนวนเงินส่วนที่เหลือทั้งหมด บริษัทจะใช้เพื่อเป็นเงินทุนหมุนเวียนของบริษัท

## 6 ประโยชน์ที่บริษัทจะพึงได้รับจากการเพิ่มทุน/จัดสรรหุ้นสามัญเพิ่มทุน

การเพิ่มทุนในครั้งนี้จะส่งผลให้บริษัทมีแหล่งรายได้และเงินทุนเพิ่มเติม เพื่อใช้ในการประกอบกิจการ อันเป็นการ  
เสริมสร้างโครงสร้างเงินทุน และฐานะทางการเงินของบริษัทให้แข็งแกร่งขึ้น รวมทั้งเพิ่มประสิทธิภาพการดำเนินงานใน  
ธุรกิจเดิมของบริษัท ตลอดจนการลงทุนในธุรกิจที่สามารถต่อยอดจากธุรกิจเดิมของบริษัทได้อย่างคล่องตัว อันจะช่วย  
ส่งผลให้ผลประโยชน์ประกอบการของบริษัทมีแนวโน้มที่ดีขึ้นในอนาคต

## 7 นโยบายเงินปันผล และสิทธิในการรับเงินปันผลของหุ้นส่วนที่เพิ่มทุน

### 7.1 นโยบายเงินปันผล

บริษัทฯ มีนโยบายการจ่ายเงินปันผลให้แก่ผู้ถือหุ้นในอัตราไม่น้อยกว่าร้อยละ 40 ของกำไรสุทธิหลังหักภาษีเงินได้  
นิติบุคคล สำหรับงบการเงินเฉพาะกิจการและหลังหักเงินสำรองต่าง ๆ ทุกประเภทตามที่กฎหมายและบริษัทได้  
กำหนดไว้ (โดยมีเงื่อนไขเพิ่มเติม)

### 7.2 สิทธิของผู้ถือหุ้น

ผู้จองซื้อหุ้นสามัญเพิ่มทุนที่ออกและเสนอขายให้แก่ผู้ถือหุ้นเดิมตามสัดส่วนการถือหุ้น (Rights Offering) ในครั้งนี้จะมี  
สิทธิได้รับเงินปันผลจากผลการดำเนินงานของบริษัทตามนโยบายการจ่ายเงินปันผลของบริษัทนับตั้งแต่วันที่มียารชื่อ  
ปรากฏในทะเบียนผู้ถือหุ้นของบริษัทที่ได้ยื่นจดทะเบียนต่อกระทรวงพาณิชย์

### 7.3 อื่น ๆ

- ไม่มี -

## 8 รายละเอียดอื่นใดที่จำเป็นสำหรับใช้ประกอบการตัดสินใจลงทุนในหุ้นของบริษัทจดทะเบียน

### 8.1 ผลกระทบต่อราคาหุ้น (Price Dilution)

ภายหลังการออกเสนอขายและจัดสรรหุ้นสามัญเพิ่มทุนที่เสนอขายให้แก่ผู้ถือหุ้นตามสัดส่วนการถือหุ้น (Rights Offering)  
ผลกระทบต่อราคาหุ้นของบริษัทจะขึ้นอยู่กับปริมาณการใช้สิทธิซื้อหุ้นเพิ่มทุนของผู้ถือหุ้นเดิมแต่ละราย หากผู้ถือหุ้นเดิม  
ทุกรายไม่ใช้สิทธิซื้อหุ้นเพิ่มทุนเลย จะไม่มีผลกระทบต่อราคาหุ้นของบริษัท โดยในกรณีที่ผู้ถือหุ้นเลือกที่จะไม่ใช้สิทธิจอง  
ซื้อหุ้นสามัญตามสิทธิที่ตนมีอยู่เลย และผู้ถือหุ้นรายอื่นใช้สิทธิจองซื้อหุ้นสามัญเพิ่มทุนตามสิทธิที่มีอยู่ และ/หรือจองซื้อ  
หุ้นสามัญเพิ่มทุนเกินกว่าสิทธิ (Oversubscription) จนมีการจองซื้อหุ้นสามัญเพิ่มทุนครบทั้งจำนวน มีผลกระทบต่อราคา  
ของหุ้น (Price Dilution) ประมาณร้อยละ 7.51 โดยสามารถคำนวณได้ดังนี้

$$= \frac{\text{ราคาตลาดก่อนเสนอขาย} - \text{ราคาตลาดหลังเสนอขาย}}{\text{ราคาตลาดก่อนเสนอขาย}}$$

$$= \frac{0.7408 - 0.6852}{0.7408}$$

$$= \text{ร้อยละ 7.51}$$

ราคาตลาดก่อนเสนอขาย:

ราคาถัวเฉลี่ยถ่วงน้ำหนักของหุ้นสามัญในตลาดหลักทรัพย์ 15 วันทำการติดต่อกันก่อนวันประชุมคณะกรรมการบริษัท ในวันที่ 6 กุมภาพันธ์ 2569 ถึงวันที่ 26 กุมภาพันธ์ 2569 ซึ่งเท่ากับหุ้นละ 0.7408 บาท

ราคาตลาดหลังการเสนอขาย:

$$= \frac{(\text{ราคาตลาดก่อนเสนอขาย} \times \text{จำนวนหุ้นที่ชำระแล้ว}) + (\text{ราคาเสนอขาย} \times \text{จำนวนหุ้นที่เสนอขาย})}{\text{จำนวนหุ้นที่ชำระแล้ว} + \text{จำนวนหุ้นที่เสนอขาย}}$$

$$= \frac{(0.7408 \times 485,000,000) + (0.50 \times 145,500,000)}{485,000,000 + 145,500,000}$$

$$= 0.6852 \text{ บาทต่อหุ้น}$$

## 8.2 ผลกระทบต่อส่วนแบ่งกำไรของผู้ถือหุ้น (Earn per Share Dilution หรือ EPS Dilution)

เนื่องจากบริษัทมีผลการดำเนินงานขาดทุนสุทธิในงวด 12 เดือนล่าสุด จึงไม่สามารถคำนวณผลกระทบต่อส่วนแบ่งกำไรต่อหุ้น

## 8.3 ผลกระทบต่อสิทธิในการออกเสียง (Control Dilution)

ภายหลังการออกเสนอขายและจัดสรรหุ้นสามัญเพิ่มทุนของบริษัทให้แก่ผู้ถือหุ้นเดิม ตามสัดส่วนการถือหุ้น (Rights Offering) ในกรณีที่ผู้ถือหุ้นเดิมทุกรายใช้สิทธิจองซื้อหุ้นเพิ่มทุนตามสิทธิที่มีอยู่ครบทั้งจำนวนจะไม่เกิดผลกระทบต่อสิทธิการออกเสียงของผู้ถือหุ้นของบริษัท (Control Dilution) และในกรณีที่ผู้ถือหุ้นเดิมทุกรายไม่ใช้สิทธิซื้อหุ้นเพิ่มทุนเลย บริษัทอาจเสนอขายหุ้นส่วนที่เหลือดังกล่าวในคราวเดียวกันหรือต่างคราวกันให้แก่ผู้ถือหุ้นเดิมของบริษัทตามสัดส่วนการถือหุ้นอีก โดยมีรายละเอียดตามเดิมที่ได้รับอนุมัติจากที่ประชุมผู้ถือหุ้นต่อไป และ/หรือบริษัทจะดำเนินการลดทุนจดทะเบียนของบริษัท โดยการตัดหุ้นสามัญเพิ่มทุนส่วนที่เหลือจากการเสนอขายทั้งหมดทำให้จำนวนหุ้นที่ชำระแล้วไม่เปลี่ยนแปลง และไม่เกิดผลกระทบต่อสิทธิในการออกเสียงของผู้ถือหุ้นของบริษัท (Control Dilution)

อย่างไรก็ดี ในกรณีที่ผู้ถือหุ้นเลือกที่จะไม่ใช้สิทธิจองซื้อหุ้นสามัญเพิ่มทุนตามสิทธิที่ตนมีอยู่เลย และผู้ถือหุ้นอื่นใช้สิทธิจองซื้อหุ้นสามัญเพิ่มทุนตามสิทธิที่มีอยู่ และ/หรือจองซื้อหุ้นสามัญเพิ่มทุนเกินกว่าสิทธิ (Oversubscription) จนมีการจองซื้อหุ้นสามัญเพิ่มทุนครบทั้งจำนวน จะเกิดผลกระทบต่อสิทธิการออกเสียงของผู้ถือหุ้นเดิมของบริษัท (Control Dilution) โดยผู้ถือหุ้นเดิมจะมีสิทธิการออกเสียงลดลงประมาณร้อยละ 23.08 โดยสามารถคำนวณได้ดังนี้

$$\begin{aligned}
&= \frac{\text{จำนวนสิทธิออกเสียงของผู้ถือหุ้นใหม่}}{\text{จำนวนหุ้นที่ชำระแล้ว} + \text{จำนวนสิทธิออกเสียงของผู้ถือหุ้นใหม่}} \\
&= \frac{145,500,000}{485,000,000 + 145,500,000} \\
&= \text{ร้อยละ 23.08}
\end{aligned}$$

## ส่วนที่ 2 : ข้อมูลเบื้องต้นของบริษัท

### 1. ชื่อและสถานที่ตั้งของบริษัทจดทะเบียน

ชื่อบริษัท	:	บริษัท ออริจิ้น โกลบอล เอ็มไพร์ จำกัด (มหาชน) (“บริษัทฯ” หรือ “EMPIRE”)
ประเภทธุรกิจ	:	จำหน่ายอุปกรณ์ระบบปรับอากาศและรับเหมาติดตั้งระบบวิศวกรรมประกอบอาคาร
เลขที่นิติบุคคล	:	0107565000204
ที่ตั้งบริษัท	:	เลขที่ 89 อาคาร เอไอเอ แคปปิตอล เซ็นเตอร์ ชั้น 9 ห้อง 901 ถนนรัชดาภิเษก แขวงดินแดง เขตดินแดง กรุงเทพมหานคร 10400
ทุนจดทะเบียน	:	363,750,000 บาท แบ่งออกเป็นหุ้นสามัญจำนวน 727,500,000 หุ้น มูลค่าหุ้นที่ตราไว้หุ้นละ 0.50 บาท
ทุนที่ออกและชำระแล้ว	:	242,500,000 บาท แบ่งออกเป็นหุ้นสามัญจำนวน 485,000,000 หุ้น มูลค่าหุ้นที่ตราไว้หุ้นละ 0.50 บาท
เว็บไซต์	:	<a href="http://www.orgempire.com/">http://www.orgempire.com/</a>

### 2. ประเภทกิจการและลักษณะการประกอบธุรกิจหลักในปัจจุบัน

#### 2.1 ลักษณะการประกอบธุรกิจ

บริษัทฯ แบ่งธุรกิจหลักออกเป็น 3 หน่วยธุรกิจ อันได้แก่

- 1) ธุรกิจจัดจำหน่ายและรับเหมาติดตั้งงานระบบวิศวกรรมประกอบอาคารซึ่งมาขายไปและการให้บริการที่เกี่ยวข้องเนื่องกัน
- 2) ธุรกิจนวัตกรรมสุขภาพและความงาม (Wellness & Health) โดยรับจ้างผลิตอาหารเสริม และจำหน่ายอาหารเสริม ภายใต้กลุ่มบริษัท DRJ ซึ่งประกอบด้วย (1) บริษัท ดีเอกเตอร์ เจล จำกัด (2) บริษัท ออกานิกส์ อินโนเวชั่นส์ จำกัด และ (3) บริษัท ออกานิกส์ กรีนส์ ฟาร์ม จำกัด (เรียกรวมทั้งหมดว่า “กลุ่มบริษัท DRJ”)
- 3) ธุรกิจเทคโนโลยีสารสนเทศ โดยให้บริการที่ปรึกษา ออกแบบ และติดตั้งระบบเทคโนโลยีสารสนเทศที่ครอบคลุมความต้องการขององค์กรในยุคดิจิทัล ภายใต้บริษัท เทคโนโลยี อินเทลลิเจนซ์ จำกัด (“TI”)

## 2.2 โครงสร้างรายได้

โครงสร้างรายได้จำแนกตามประเภทธุรกิจตั้งแต่ปี 2566-2568 มีดังต่อไปนี้

รายได้แยกตามประเภทธุรกิจ	ปี 2566		ปี 2567		ปี 2568	
	ล้านบาท	ร้อยละ	ล้านบาท	ร้อยละ	ล้านบาท	ร้อยละ
รายได้จากการก่อสร้างและการบริการ	435.44	63.13	286.48	62.96	105.52	14.83
รายได้จากผลิตภัณฑ์ด้านไอที	-	-	-	-	35.75	5.02
รายได้จากอาหารเสริม	-	-	-	-	544.70	76.54
รายได้จากการขายสินค้า (อุปกรณ์ปรับอากาศและเครื่องใช้ไฟฟ้า)	245.75	35.60	166.56	36.61	24.72	3.48
รวมรายได้จากการก่อสร้างและการบริการ และรายได้จากการขาย	681.49	98.73	453.04	99.57	710.69	99.87
รายได้อื่น <sup>1/</sup>	8.78	1.27	1.95	0.43	0.92	0.13
รายได้รวม	690.27	100.00	454.99	100.00	711.61	100.00

หมายเหตุ: 1 /รายได้อื่น ส่วนใหญ่ประกอบด้วย รายได้จากการขายสินทรัพย์และดอกเบี้ยรับ

## 2.3 ลักษณะของผลิตภัณฑ์และบริการ

### 2.3.1 ลักษณะของผลิตภัณฑ์และบริการของธุรกิจจัดจำหน่ายและรับเหมาติดตั้งงานระบบวิศวกรรมประกอบอาคารซื้อมาขายไปและการให้บริการที่เกี่ยวข้องกัน


- 1) การนำเข้าและจัดจำหน่ายผลิตภัณฑ์ประเภทอุปกรณ์ปรับอากาศและระบายอากาศ (HVAC – Heating, Ventilation, and Air-conditioning system)

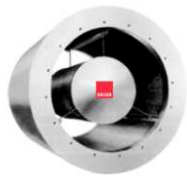
บริษัทฯ เป็นผู้นำเข้าและตัวแทนจัดจำหน่ายผลิตภัณฑ์ประเภทอุปกรณ์ปรับอากาศและระบายอากาศแบรนด์มาตรฐานสากลชั้นนำจากต่างประเทศ ซึ่งประกอบด้วย

ยี่ห้อ	อุปกรณ์
อุปกรณ์ HVAC แรนด์ TROX	Air Diffusers
	Air - Water Systems
	External Louvers - Louvre Blades
	Sound Attenuators
	Fire and Smoke Protection
	Control Units
	Central Air Handling Units



ยี่ห้อ	อุปกรณ์
--------	---------

อุปกรณ์ HVAC แบนด์ KRUGER  	Fans for Ventilation and Airconditioning  Roof Extract Fans  Smoke Extract Fans  Filter Fan Units  Industrial and Process Fans
--	--



ยี่ห้อ	อุปกรณ์
--------	---------

ตัวกรอง / ไส้กรอง ระบบปรับ อากาศ แบนด์ AAF	Air Filtration Products
---	-------------------------




ยี่ห้อ	อุปกรณ์
--------	---------

ระบบ HVAC แบนด์ TRANE	Unitary  Chiller  Air Handling Units
-----------------------	--



ยี่ห้อ	อุปกรณ์
ระบบ HVAC แบนด์ JOHNSON CONTROL	Unitary Chiller Air Handling Units
	

ยี่ห้อ	อุปกรณ์
ระบบ HVAC แบนด์ HAIER	Unitary Chiller Air Handling Units
	
	
	

## 2) การจัดจำหน่ายผลิตภัณฑ์ประเภทเครื่องใช้ไฟฟ้าขนาดเล็ก (Household electrical appliances)

บริษัทฯ เป็นตัวแทนจัดจำหน่ายผลิตภัณฑ์ประเภทเครื่องใช้ไฟฟ้าขนาดเล็กมาตรฐานสากลชั้นนำจากต่างประเทศ ซึ่งประกอบด้วย

ยี่ห้อ	อุปกรณ์
เครื่องใช้ไฟฟ้า แบนด์ HAIER	Refrigerator Washing Machine Television Water heater Microwave
	
	
	
	
	

### 3) การให้บริการผลิตและจำหน่ายพลังงานไอน้ำ (Steam energy production and distribution services)

บริษัทฯ ให้บริการในการผลิตและจำหน่ายพลังงานไอน้ำ ซึ่งเริ่มตั้งแต่การศึกษาภาพรวม งบประมาณ ประเมิน ความคุ้มค่าและผลกระทบทางสิ่งแวดล้อม ออกแบบและจัดหาหม้อต้มไอน้ำ (Boiler) และเชื้อเพลิง ให้ คำปรึกษาจนถึงขั้นตอนการติดตั้งและดำเนินการผลิตไอน้ำส่งผ่านระบบท่อเพื่อจำหน่ายแก่ลูกค้าโดยมีการทำ สัญญาระยะกลาง ถึงระยะยาว

### 4) การให้บริการงานรับเหมาติดตั้งงานระบบวิศวกรรมประกอบอาคารและงานที่เกี่ยวข้อง

#### 4.1 การให้บริการงานรับเหมาติดตั้งงานระบบปรับอากาศและควบคุมสภาพแวดล้อมภายใน (HVAC – Heating, Ventilation, and Air-conditioning system)

บริษัทฯ สามารถให้บริการรับเหมาติดตั้งงานระบบปรับสภาวะอากาศและควบคุมสภาพแวดล้อมภายใน ซึ่งเริ่มตั้งแต่การจัดหาวัสดุอุปกรณ์ ออกแบบและให้คำปรึกษา จนถึงขั้นตอนการติดตั้งระบบปรับสภาวะ อากาศและควบคุมสภาพแวดล้อมภายใน ซึ่งประกอบด้วย

- ระบบปรับอากาศขนาดใหญ่ แบบใช้ระบบเครื่องทำน้ำเย็น (Chiller) สำหรับอาคารขนาดใหญ่ เช่น ห้างสรรพสินค้า อาคารสำนักงานขนาดใหญ่
- ระบบปรับอากาศแบบแยกส่วน (Split type) ได้แก่ ระบบปรับอากาศสำหรับอาคารที่มีพื้นที่ขนาดเล็ก เช่น อาคารพักอาศัย และคอนโดมิเนียม
- ระบบปรับอากาศแบบปรับน้ำยาแปรผัน (VRF) ได้แก่ ระบบปรับอากาศสำหรับอาคารที่มีพื้นที่ขนาด ปานกลางที่ต้องการระบบปรับอากาศที่มีประสิทธิภาพและประหยัดพลังงาน
- ระบบปรับอากาศแบบควบคุมอุณหภูมิและความชื้นแม่นยำสูง (CRAC) ได้แก่ ระบบปรับอากาศใน บริเวณที่มีอุปกรณ์ที่ต้องการการควบคุมอุณหภูมิหรือความชื้น เช่น ศูนย์คอมพิวเตอร์ (Data Center)
- ระบบท่อจ่ายลมเย็น (Air Duct)
- ระบบระบายอากาศ
- ระบบอัดอากาศและระบบระบายควันไฟที่ใช้ในอาคารสูง เพื่อความปลอดภัยในการอพยพคนออก จากอาคารกรณีที่เกิดไฟไหม้

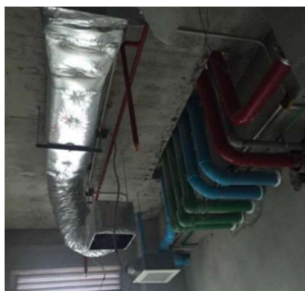
ตัวอย่างผลงานการให้บริการติดตั้งงานระบบปรับอากาศและควบคุมสภาพแวดล้อมภายใน



งานติดตั้งปรับอากาศขนาดใหญ่ (Chiller)



งานติดตั้งหอผึ่งเย็น (Cooling Tower)



งานติดตั้งท่อและช่องส่งลมเย็น  
(Piping and Ducting)



งานติดตั้งเครื่องส่งลมขนาดเล็ก

#### 4.2 การให้บริการงานรับเหมาติดตั้งงานฉนวนกันเสียง (Soundproof system)

บริษัทฯ สามารถให้บริการรับเหมาติดตั้งงานฉนวนกันเสียง ซึ่งเริ่มตั้งแต่การจัดหาวัสดุอุปกรณ์ ออกแบบและให้คำปรึกษา จนถึงขั้นตอนการติดตั้งงานฉนวนกันเสียง ซึ่งประกอบด้วย

- ผนังตกแต่งดูดซับเสียง เป็นแผ่นบุผนังสำเร็จรูป ช่วยลดเสียงก้องหรือดูดซับเสียง
- แผ่นอะคูสติกเพื่อการป้องกันเสียงแบบแผ่นแข็งสีเทาหุ้มรอบด้านด้วยวัสดุกันความชื้น
- ฝ้าดูดซับเสียงและกันความร้อนได้ดี ติดตั้งง่ายกับโครงฝ้าทีบาร์ เหมาะสำหรับสำนักงาน ห้องประชุม ศูนย์การค้า
- แผ่นฝ้าเพดานสำเร็จรูป ช่วยลดเสียงสะท้อนและดูดซับเสียง ใช้งานกับระบบโครงคร่าวแขวนได้ สำหรับสำนักงาน

ตัวอย่างผลงานการให้บริการติดตั้งงานรับเหมาติดตั้งงานฉนวนกันเสียง



งานติดตั้งระบบห้องกันเสียง



งานติดตั้งระบบห้องกันเสียง

#### 4.3 การให้บริการรับเหมาติดตั้งงานระบบสุขาภิบาล และระบบป้องกันอัคคีภัย (Sanitary & Fire Protection system)

การให้บริการติดตั้งงานระบบสุขาภิบาล และระบบป้องกันอัคคีภัยของบริษัทฯ ครอบคลุมตั้งแต่การ จัดหาวัสดุอุปกรณ์ ให้คำปรึกษา ออกแบบ วางระบบ และติดตั้ง ซึ่งประกอบด้วย

- งานระบบประปา ได้แก่ งานติดตั้งถังเก็บน้ำแบบสำเร็จรูปหรือถังคอนกรีต บิมน้ำ ท่อและวาล์วน้ำ เพื่อสูบน้ำไปยังผู้ใช้งานในส่วนต่างๆของอาคาร เช่น ห้องน้ำ ห้องครัว อุปกรณ์เครื่องจักรต่างๆ
- งานระบบบำบัดน้ำเสีย ได้แก่ งานติดตั้งถังบำบัดน้ำเสียสำเร็จรูป ถังคอนกรีต บิมน้ำเสีย ท่อและวาล์วน้ำเพื่อลำเลียงน้ำเสียจากการใช้งานมาทำการบำบัดก่อนปล่อยออกสู่พื้นที่สาธารณะโดยให้มีค่าตามมาตรฐานที่กฎหมายกำหนด
- งานระบบระบายน้ำ ได้แก่ ระบบระบายน้ำฝนของอาคารหรือพื้นที่ภายในโครงการ ระบบป้องกันน้ำท่วม
- งานระบบดับเพลิง ได้แก่ ระบบดับเพลิงด้วยน้ำแบบท่อแห้งหรือท่อเปียก การติดตั้งบิมน้ำดับเพลิง (Fire Pump) ที่ใช้เครื่องยนต์แบบใช้ไฟฟ้าหรือน้ำมัน ท่อและวาล์วน้ำ หัวกระจายน้ำ ตูเก็บสายดับเพลิง และถังดับเพลิง
- งานระบบสารสะอาดดับเพลิง ได้แก่ ระบบดับเพลิงที่ใช้สารดับเพลิงชนิดพิเศษ เพื่อใช้ในพื้นที่ที่ต้องการความปลอดภัยสูงเพื่อป้องกันความเสียหายต่ออุปกรณ์หรือบุคคล เช่น FM-200, CO2, IG-100, NOVEC, Water-Mist
- ระบบก๊าซปิโตรเลียมเหลว (LPG) ได้แก่ งานติดตั้งสถานีจ่ายก๊าซหุงต้ม LPG เพื่อใช้ในอาคาร
- ระบบอัดอากาศ ได้แก่ ระบบจ่ายแรงดันลม (Air Compressor) เพื่อใช้กับเครื่องมือเครื่องจักรในงานอุตสาหกรรม

ตัวอย่างผลงานการให้บริการรับเหมาติดตั้งงานระบบสุขาภิบาล และระบบป้องกันอัคคีภัย



งานติดตั้งระบบท่อน้ำประปาในอาคาร



งานติดตั้งระบบบิมน้ำ (Pumping)



งานติดตั้งตู้ควบคุมระบบบิมน้ำ



งานติดตั้งระบบระบายน้ำเสีย

#### 4.4 การให้บริการรับเหมาติดตั้งงานระบบไฟฟ้าและการสื่อสาร (Electrical & Communication System)

บริษัทฯ สามารถให้บริการรับเหมาติดตั้งงานระบบไฟฟ้าและการสื่อสาร ซึ่งเริ่มตั้งแต่การจัดหาวัสดุ อุปกรณ์ ออกแบบและให้คำปรึกษา จนถึงขั้นตอนการติดตั้งอุปกรณ์ไฟฟ้าและสื่อสารซึ่งประกอบไปด้วย

- งานระบบไฟฟ้าแรงสูง ได้แก่ งานขยายเขตบักเสาพาดสายแรงสูง (Overhead HV) งานติดตั้งสายไฟฟ้าใต้ดิน (Underground HV) ขนาดแรงดันตั้งแต่ 12 – 33 กิโลโวลต์, งานติดตั้งหม้อแปลงไฟฟ้าและอุปกรณ์ป้องกัน เพื่อปรับแรงดันไฟฟ้าจากการไฟฟ้านครหลวงหรือการไฟฟ้าส่วนภูมิภาค ให้เป็นแรงดันต่ำสำหรับใช้ภายในอาคาร
- งานระบบไฟฟ้าแรงต่ำ ได้แก่ งานติดตั้งแผงไฟฟ้าแรงต่ำ (Main Distribution Board & Distribution Board) เพื่อจ่ายกระแสไฟฟ้าขนาด 400/230 โวลต์ สำหรับระบบไฟฟ้าแสงสว่าง เต้ารับไฟฟ้า และระบบไฟฟ้ากำลังเพื่อใช้งานกับอุปกรณ์ต่างๆ
- งานระบบไฟฟ้าสำรอง ได้แก่ งานติดตั้งเครื่องกำเนิดไฟฟ้าสำหรับการทำงานแบบต่อเนื่อง (Continuous) หรือชั่วคราว (Standby), งานติดตั้งเครื่องสำรองไฟฉุกเฉิน (UPS) ขนาดใหญ่สำหรับอาคารที่ต้องการเสถียรภาพทางไฟฟ้าหรือมีอุปกรณ์ที่มีความจำเป็นหรือเป็นต้องใช้งานต่อเนื่องตลอดเวลา เช่น โรงพยาบาล ศูนย์คอมพิวเตอร์
- งานระบบโทรศัพท์ ได้แก่ งานติดตั้งตู้สาขาโทรศัพท์ (PABX) ตู้แผงกระจายสัญญาณ สายสัญญาณ และเต้ารับโทรศัพท์
- งานระบบเครือข่ายคอมพิวเตอร์ ได้แก่ งานติดตั้งสายสัญญาณคอมพิวเตอร์ UTP, Fiber Optic อุปกรณ์กระจายสัญญาณ การทดสอบสายสัญญาณ
- งานระบบสัญญาณเตือนอัคคีภัย ได้แก่ ระบบตรวจจับสัญญาณเพลิงไหม้ด้วยอุปกรณ์ตรวจจับความร้อนและควันไฟแบบ Conventional หรือ Addressable ระบบตรวจจับเพลิงไหม้แบบความไวสูง (HSSD-High Sensitivity Smoke Detector)
- งานระบบเสียงประกาศ ได้แก่ งานติดตั้งอุปกรณ์ระบบเสียงสำหรับพื้นที่ส่วนกลางของอาคาร เช่น บริเวณทางเดิน ห้องโถง เพื่อใช้ในการประกาศหรือแจ้งเหตุ
- งานระบบภาพและเสียง ได้แก่ งานติดตั้งอุปกรณ์ระบบภาพและเสียงสำหรับห้องประชุม ห้องอบรม สัมมนา
- งานระบบโทรทัศน์วงจรปิด ได้แก่ งานติดตั้งกล้องโทรทัศน์วงจรปิด ระบบบันทึกภาพ เพื่อใช้ในการรักษาความปลอดภัย หรือเพื่อการสอดส่องดูแลเหตุการณ์ภายในพื้นที่
- งานระบบสัญญาณโทรทัศน์ ได้แก่ การติดตั้งระบบกระจายสัญญาณโทรทัศน์ โดยรับสัญญาณจากเสาอากาศโทรทัศน์ ดาวเทียม หรือสัญญาณอินเทอร์เน็ต
- งานระบบควบคุมการเข้าออก ได้แก่ ระบบควบคุมการเข้าออกของประตู ไม้กั้น ลิฟต์ ระบบสมาร์ตการ์ด
- งานระบบสัญญาณกันขโมย ได้แก่ ระบบสัญญาณกันขโมยตรวจจับความเคลื่อนไหว

- งานระบบจัดการและควบคุมอาคารอัตโนมัติ ได้แก่ ระบบควบคุมจากศูนย์กลางในการควบคุมระบบการทำงานของระบบต่างๆ เช่นระบบควบคุมการเปิดปิดไฟฟ้าแสงสว่าง ควบคุมระบบปรับอากาศและระบายอากาศ ควบคุมการทำงานของระบบสูบน้ำและระบบควบคุมการใช้พลังงานไฟฟ้าของอาคาร

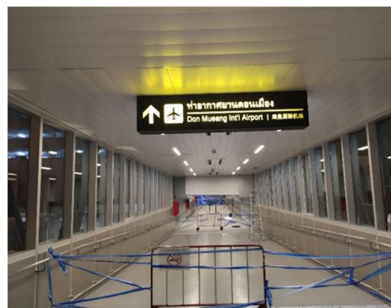
ตัวอย่างผลงานการให้บริการงานรับเหมาติดตั้งงานระบบไฟฟ้าและการสื่อสาร



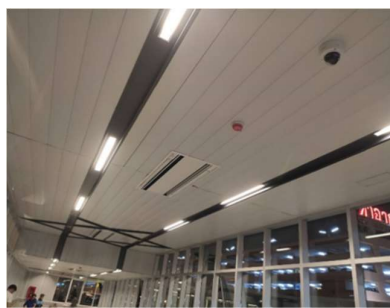
งานติดตั้งระบบตู้ไฟฟ้าแรงดันต่ำ (400โวลท์)



งานติดตั้งตู้ไฟฟ้าคอนโทรล



งานติดตั้งป้ายไฟบอกทาง



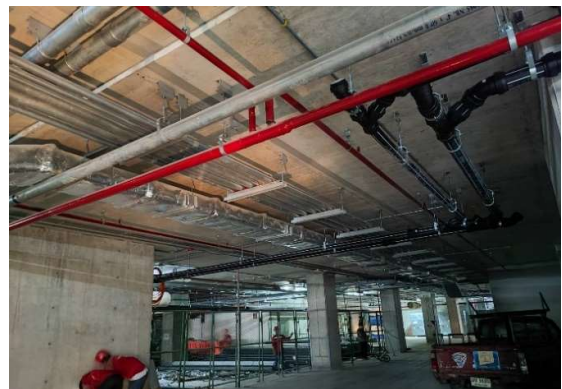
งานติดตั้งระบบแสงสว่าง

ตัวอย่างโครงการที่บริษัทฯ ให้บริการ

โรงงาน SAKURA



ศูนย์ราชการ โซน C



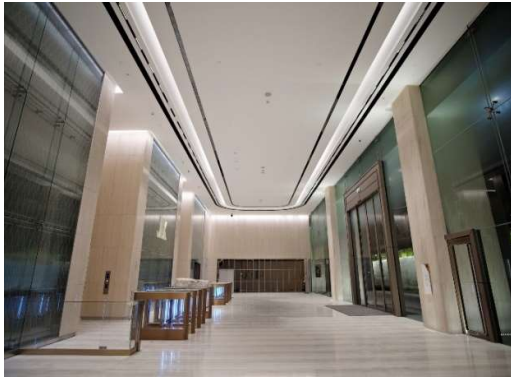
สถานีไฟฟ้ารัตนบุรี



โครงการก่อสร้างงานระบบประกอบอาคาร TUM 3.2



JLK Tower



อาคารสำนักงาน 2 ทอท.



### 2.3.2 ลักษณะของผลิตภัณฑ์และบริการของธุรกิจนวัตกรรมสุขภาพและความงาม (Wellness & Health)

#### 1) ผลิตภัณฑ์เสริมอาหารเพื่อสุขภาพและความงาม (Nutraceuticals)



ชื่อผลิตภัณฑ์ : Dr.Jel LF (Leanfast & Longevityfit)

จุดเด่นและสรรพคุณหลัก : ผลิตภัณฑ์คุมหิวและช่วยระบบเผาผลาญ เป็นสินค้า Flagship ที่มี "ดีเจฟุฒ" เป็นพรีเซนเตอร์ มียอดขายสูงสุดในแพลตฟอร์มออนไลน์

จุดขายหลัก : กลไกคุมหิวแบบธรรมชาติ 100% (Natural Appetite Suppressant) โดยไม่ต้องใช้สารอันตราย เน้นการปรับสมดุลการเผาผลาญในระยะยาว



ชื่อผลิตภัณฑ์ : Dr.U Shizen

จุดเด่นและสรรพคุณหลัก : อาหารเสริมสูตรสมุนไพรญี่ปุ่น เน้นดูแลสุขภาพองค์รวม ปรับสมดุลร่างกาย และเสริมภูมิคุ้มกัน

จุดขายหลัก : ศาสตร์ญี่ปุ่นผสมผสานนวัตกรรมไทย" เน้นการฟื้นฟูระดับเซลล์ด้วยสารสกัดธรรมชาติระดับพรีเมียม (Immune Booster) เหมาะสำหรับกลุ่ม Silver Age และผู้ที่ต้องการฟื้นฟูร่างกายหลังป่วย



ชื่อผลิตภัณฑ์ : Dr.X HULX

จุดเด่นและสรรพคุณหลัก : ผลิตภัณฑ์เสริมอาหารสำหรับผู้ชาย เน้นการบำรุงสมรรถภาพและการดูแลสุขภาพคุณผู้ชายโดยเฉพาะ

จุดขายหลัก : ผลิตภัณฑ์เสริมอาหารสำหรับผู้ชายที่เน้น "ความปลอดภัยและความยั่งยืน" (Sustainable Performance) ไม่ใช่แค่ยาเฉพาะกิจ แต่ช่วยบำรุงสุขภาพหลอดเลือดและฮอร์โมนเพศชายในระยะยาว



ชื่อผลิตภัณฑ์ : Dr.E (Vision Care)

จุดเด่นและสรรพคุณหลัก : ผลิตภัณฑ์ดูแลสุขภาพสายตา ใช้นวัตกรรม Cell Synapse ช่วยลดอาการตาแห้ง และเพิ่มประสิทธิภาพการมองเห็น

จุดขายหลัก : ใช้เทคโนโลยี Cell Synapse เพื่อช่วยให้สารสกัดซึมเข้าสู่เซลล์ดวงตาได้รวดเร็วและตรงจุด ตอบโจทย์สังคมก้มหน้า (Digital Lifestyle) ที่มีปัญหาตาแห้งและล้าจากการใช้หน้าจอ



ชื่อผลิตภัณฑ์ : Dr.JEL Dual Softgel

จุดเด่นและสรรพคุณหลัก : ผลิตภัณฑ์ดูแลสุขภาพทางเดินอาหาร เช่น กรดไหลย้อน และโรคกระเพาะอาหาร

จุดขายหลัก : นวัตกรรมเม็ดซอฟต์เจล 2 ชั้นที่ช่วยดูแลกระเพาะอาหารและลำไส้พร้อมกัน (Dual Action) ลดอาการกรดไหลย้อนแบบเห็นผลชัดเจน เป็นสินค้ากลุ่ม Problem-Solving ที่มีอัตราการซื้อซ้ำสูงมาก



ชื่อผลิตภัณฑ์ : Dr.JEL TF (Matcha & Peach Tea)

จุดเด่นและสรรพคุณหลัก : ชาสมุนไพรนวัตกรรมใหม่ (ชา-matcha & พีช) มักใช้ทานคู่กับ LF เพื่อช่วยเร่งการลดสัดส่วนและขับโซเดียม

จุดขายหลัก : เครื่องลดโซเดียมและดีท็อกซ์ (Sodium Flush) รสชาติอร่อย ทานง่ายเหมือนเครื่องดื่มไลฟ์สไตล์ แต่มีสรรพคุณทางเภสัชกรรมในการลดอาการบวมนี้



ชื่อผลิตภัณฑ์ : Dr.Y (Feona)

จุดเด่นและสรรพคุณหลัก : อาหารเสริมสำหรับผู้หญิง ดูแลเรื่องสมดุลฮอร์โมน ผิวพรรณ และสุขภาพภายในของผู้หญิง

จุดขายหลัก : เน้นการปรับสมดุลฮอร์โมนเอสโตรเจนธรรมชาติ (Phytoestrogen) ช่วยเรื่องผิวพรรณและสุขภาพภายในของผู้หญิง โดยเฉพาะกลุ่มวัยทองหรือผู้ที่มีปัญหาประจำเดือน

## 2) ผลิตภัณฑ์ดูแลส่วนบุคคลและเวชสำอาง



ชื่อผลิตภัณฑ์ : Dr.H (Hair Tonic Spray)

จุดเด่นและสรรพคุณหลัก : ผลิตภัณฑ์ป้องกันผมร่วงที่ได้รับรางวัลนวัตกรรมระดับโลก สร้างความเชื่อมั่นในตราสินค้าอย่างสูง

จุดขายหลัก : "รางวัลนวัตกรรมระดับโลก" เป็นจุดขายที่แข็งแกร่งที่สุด (Euroinvent Gold Medal) ช่วยกระตุ้นรากผมให้เกิดใหม่ด้วยสารสกัดเข้มข้น ผลลัพธ์เทียบเท่าการใช้ยาเคมีแต่ไม่มีผลข้างเคียง



ชื่อผลิตภัณฑ์ : Honey Moon Cleansing

จุดเด่นและสรรพคุณหลัก : ผลิตภัณฑ์ทำความสะอาดผิวหน้าสูตรอ่อนโยน จุดเด่นเรื่องสารสกัดจากธรรมชาติ

จุดขายหลัก : 3-in-1 Cleanser (ล้างหน้า + ล้างเครื่องสำอาง + บำรุง) ด้วยสารสกัดน้ำผึ้งจากแหล่งธรรมชาติชั้นดี อ่อนโยนจนผิวแพ้ง่ายใช้ได้ (Dermatologically Tested)



### ชื่อผลิตภัณฑ์ : Dr.J Organic Toothpaste

**จุดเด่นและสรรพคุณหลัก :** เป็นการนำสารสกัด CBD (Cannabidiol) จากกัญชงคุณภาพสูงมาใช้ในเชิงพาณิชย์และสุขภาพ โดยเฉพาะ CBD Cream ที่ช่วยบรรเทาอาการปวดเมื่อยกล้ามเนื้อ อักเสบ หรืออาการออฟฟิศซินโดรม รวมถึงผลิตภัณฑ์กลุ่มดูแลผิวที่มีส่วนผสมของ CBD เพื่อลดการอักเสบของผิว

**จุดขายหลัก :** เป็นกลุ่มผลิตภัณฑ์ใหม่ที่บริษัทฯ รุกตลาดเป็นรายแรกๆ ในไทย สร้างภาพลักษณ์ความเป็นผู้นำด้านนวัตกรรมสมุนไพรสมัยใหม่ ใช้เทคโนโลยีที่ช่วยให้สาร CBD ซึมผ่านชั้นผิวหนังเข้าสู่จุดที่มีอาการปวดหรืออักเสบได้ลึกและเร็วกว่าครีมทั่วไป

### 2.3.3 ลักษณะของผลิตภัณฑ์และบริการของธุรกิจเทคโนโลยีสารสนเทศ

- 1) งานวางระบบโครงสร้างพื้นฐานไอทีและเครือข่าย (IT Infrastructure & Cabling) ให้บริการออกแบบและติดตั้งระบบเครือข่ายคอมพิวเตอร์ เซิร์ฟเวอร์ และการวางสายสัญญาณเคเบิลมาตรฐาน (Structured Cabling) เพื่อให้การสื่อสารข้อมูลภายในองค์กรมีความรวดเร็วและมีประสิทธิภาพสูงสุด
- 2) บริการคลาวด์โซลูชัน (Cloud Services) ให้บริการคำปรึกษาและวางระบบคลาวด์ (Cloud Computing) ที่มีความยืดหยุ่น รองรับการจัดเก็บข้อมูลและการใช้งานแอปพลิเคชันผ่านเครือข่ายอินเทอร์เน็ต ช่วยให้องค์กรสามารถบริหารจัดการทรัพยากรด้านไอทีได้อย่างคุ้มค่า
- 3) การพัฒนาซอฟต์แวร์เฉพาะทาง (Custom Software Development) รับพัฒนาและออกแบบซอฟต์แวร์ให้สอดคล้องกับกระบวนการทำงานเฉพาะของแต่ละธุรกิจ (Tailor-made Software) เพื่อเพิ่มขีดความสามารถในการแข่งขันและตอบโจทย์การใช้งานที่มีเอกลักษณ์
- 4) ระบบความปลอดภัยทางไซเบอร์ (Cybersecurity Solutions) ให้บริการโซลูชันป้องกันภัยคุกคามทางไซเบอร์แบบครบวงจร รวมถึงการติดตั้งระบบป้องกันไวรัส มัลแวร์ และการรักษาความปลอดภัยของเครือข่าย เพื่อปกป้องข้อมูลสำคัญขององค์กรจากการจารกรรมข้อมูล
- 5) บริการดูแลและบำรุงรักษาระบบไอที (IT Support & Maintenance) บริการบริหารจัดการระบบไอทีแบบต่อเนื่องโดยทีมวิศวกรผู้เชี่ยวชาญ เพื่อให้มั่นใจว่าระบบเทคโนโลยีของลูกค้าจะสามารถดำเนินงานได้อย่างต่อเนื่องและลดความเสี่ยงจากการขัดข้องของระบบ

### 2.4 ภาวะอุตสาหกรรมและการแข่งขัน

ในปี 2568 อุตสาหกรรมก่อสร้างได้รับแรงขับเคลื่อนสำคัญจากการลงทุนโครงสร้างพื้นฐานภาครัฐ โดยเฉพาะโครงการในเขตพัฒนาพิเศษภาคตะวันออก (EEC) และระบบโลจิสติกส์ ขณะที่ภาคเอกชนเริ่มฟื้นตัวในกลุ่มอสังหาริมทรัพย์เพื่อการพาณิชย์และที่อยู่อาศัย อย่างไรก็ตาม บริษัทฯ ยังคงเผชิญความท้าทายจากภาวะการแข่งขันที่รุนแรง ต้นทุนการก่อสร้างที่สูงขึ้น และความต้องการด้านความยั่งยืนสู่เป้าหมาย การปล่อยก๊าซเรือนกระจกสุทธิเป็นศูนย์ (Net Zero) บริษัทฯ จึงตอบสนองด้วยกลยุทธ์เชิงรุกผ่านการลงทุนในเทคโนโลยีเพื่อเพิ่มประสิทธิภาพและลดความสูญเสีย พร้อมปรับใช้แนวทางยั่งยืนด้วยการจัดหาวัสดุนวัตกรรมที่เป็น เป็นมิตรต่อสิ่งแวดล้อมและประหยัดพลังงาน เพื่อรับมือกับการเปลี่ยนแปลงสภาพภูมิอากาศ

กลุ่มธุรกิจนวัตกรรมสุขภาพและความงาม (Wellness & Health - DRJ) สำหรับการรุกเข้าสู่ธุรกิจสุขภาพผ่านกลุ่มบริษัท DRJ ถือเป็นภาระกระจายความเสี่ยงสู่ธุรกิจที่มีมาร์จิ้นสูงและเป็น อุตสาหกรรมแห่งอนาคต (New S-Curve) ธุรกิจในกลุ่มนี้ครอบคลุมตั้งแต่การผลิตและจำหน่ายเครื่องสำอาง อาหารเสริมสำหรับคน ไปจนถึงเครื่องมือแพทย์ ซึ่งมีสภาพการแข่งขันที่แตกต่างจากงานวิศวกรรมอย่างมาก เนื่องจากต้องเน้นการสร้างแบรนด์ นวัตกรรมของวัตถุดิบ และความรวดเร็วในการนำสินค้าเข้าสู่ตลาด (Time-to-Market) บริษัทฯ จึงใช้กลยุทธ์การจัดซื้อวัตถุดิบคุณภาพสูง (Sourcing Agility) และรักษามาตรฐานการผลิตที่ได้รับการยอมรับในระดับสากล เพื่อสร้างความเชื่อมั่นให้กับทั้งลูกค้าขายปลีก ขายส่ง และลูกค้าที่จ้างผลิต (OEM)

กลุ่มธุรกิจเทคโนโลยีและสารสนเทศ (Information Technology - TI) จากการลงทุนใน TI บริษัทฯ ได้ก้าวเข้าสู่อุตสาหกรรมไอทีซึ่งมีการแข่งขันสูงแต่มีอัตราการเติบโตที่รวดเร็ว โดย TI มุ่งเน้นการให้บริการติดตั้งดูแลระบบคอมพิวเตอร์ เซิร์ฟเวอร์ และโครงข่ายเน็ตเวิร์ค รวมถึงการเป็นที่ปรึกษาด้านไอทีแบบครบวงจร การบริหารงานในส่วนนี้เน้น การบูรณาการเทคโนโลยี (Technology Integration) เพื่อสร้างมูลค่าเพิ่มให้กับโครงการเดิมของบริษัทฯ เช่น การพัฒนาระบบอาคารอัจฉริยะ (Smart Building) ในด้านการจัดจัดหา บริษัทฯ อาศัยความเชี่ยวชาญของทีมไอทีในการสรรหาอุปกรณ์ที่มีเทคโนโลยีล้ำสมัยจากพันธมิตรระดับสากล เพื่อตอบโจทย์ลูกค้าองค์กรที่ต้องการปรับเปลี่ยนกระบวนการทำงานสู่ยุคดิจิทัล (Digital Transformation)

## 2.5 กลยุทธ์การแข่งขัน

### 1) สรรหาสินค้าให้มีความหลากหลายเพื่อรองรับความต้องการของลูกค้าในแต่ละกลุ่มอุตสาหกรรม

ด้วยบริษัทฯ ตระหนักถึงต้องการของลูกค้าที่มีความแตกต่างกันในแต่ละการใช้งานของแต่ละกลุ่มอุตสาหกรรม จึงทำให้บริษัทฯ มุ่งเน้นและให้ความสำคัญต่อการจัดหาสินค้าให้มีความหลากหลายทั้งในแง่ของลักษณะการใช้งาน คุณสมบัติการใช้งานไปตลอดจนความหลากหลายของแบรนด์สินค้า เพื่อให้สามารถรองรับทุกความต้องการของลูกค้าในทุกกลุ่มเป้าหมาย นอกจากนี้ บริษัทฯ มุ่งเน้นการจัดหาสินค้าที่ครอบคลุมทุกความต้องการของกลุ่มอุตสาหกรรม โดยเฉพาะกลุ่ม Smart Building และ Net Zero เพื่อตอบรับเทรนด์โลกปี 2568:

- ผลิตภัณฑ์ที่เป็นมิตรต่อสิ่งแวดล้อมและการประหยัดพลังงาน เพิ่มสัดส่วนสินค้าที่ได้มาตรฐาน Green Building (LEED, TREES, WELL) เพื่อรองรับลูกค้าที่ต้องการลดก๊าซเรือนกระจกและการปรับตัวต่อ Climate Change
- การบูรณาการเทคโนโลยี (Technology Integration) คัดสรรอุปกรณ์ที่รองรับระบบ IoT (Internet of Things) และการควบคุมอัจฉริยะ เพื่อประสิทธิภาพสูงสุดในการใช้งาน
- ความคล่องตัวเชิงกลยุทธ์ในการจัดการทรัพยากร (Sourcing Agility) ติดตามนวัตกรรมใหม่ๆ ทั่วโลก เพื่อนำเสนอโซลูชันที่ล้ำสมัยก่อนคู่แข่งในตลาด

โดยฝ่ายบริหารติดตามการเปลี่ยนแปลงของเทคโนโลยีและนวัตกรรมใหม่ ๆ เพื่อที่จะได้แสวงหาผลิตภัณฑ์ที่ตรงกับความต้องการของผู้บริโภคได้อย่างดีที่สุด

### 2) การบริหารควบคุมต้นทุนเชิงกลยุทธ์ด้วยเทคโนโลยีดิจิทัล

เนื่องจากธุรกิจรับเหมาก่อสร้างระบบวิศวกรรมประกอบอาคารเป็นธุรกิจที่ต้องอาศัยกระบวนการในการบริหารทรัพยากรทั้งการวางแผน การออกแบบ การบริหารจัดการคลัง การวางแผนในการจัดการวัสดุและ

อุปกรณ์ที่ใช้สำหรับติดตั้ง ตลอดจนการบริหารจัดการแรงงาน จึงทำให้บริษัทฯ ให้ความสำคัญต่อการบริหารจัดการทรัพยากร โดยเฉพาะกระบวนการบริหารจัดการต้นทุน เพื่อเพิ่มประสิทธิภาพและลดความสูญเสียในการทำงาน

ในยุคที่ต้นทุนวัสดุและค่าแรงมีความผันผวน บริษัทฯ จึงยกระดับการบริหารจัดการทรัพยากรด้วยเทคโนโลยี:

- การติดตามผลดำเนินงานในรูปแบบทันที (Real-time Monitoring) ซึ่งวิศวกรโครงการสามารถควบคุมการเบิกจ่ายวัสดุและติดตามความคืบหน้าผ่าน Dashboard แบบ Real-time ช่วยให้ผู้บริหารตัดสินใจแก้ปัญหาได้ทันเวลาที่
- การบริหารจัดการแบบห่วงโซ่อุปทาน หรือ Supply Chain Management การสร้างพันธมิตรเชิงกลยุทธ์กับคู่ค้าเพื่อบริหารความเสี่ยงด้านราคาและระยะเวลาจัดส่ง

### 3) ประสบการณ์และความเชี่ยวชาญของผู้บริหาร ฝ่ายขาย และทีมวิศวกร

ผู้บริหาร ทีมงานฝ่ายขาย และทีมวิศวกรติดตั้งของบริษัทฯ เป็นบุคลากรที่มีประสบการณ์และมีความเชี่ยวชาญในอุตสาหกรรมรับเหมาและติดตั้งระบบปรับสภาวะอากาศและควบคุมสภาพแวดล้อมภายใน จึงทำให้ผู้บริหารและทีมงานของบริษัทฯ สามารถวิเคราะห์และเข้าใจกระบวนการในการออกแบบและติดตั้งงานก่อสร้างตลอดจนสามารถพัฒนาและต่อยอดเทคนิคทางด้านวิศวกรรมเพื่อนำมาประยุกต์ใช้กับกระบวนการทำงานที่หลากหลายเป็นอย่างดี จึงทำให้บริษัทฯ สามารถให้บริการออกแบบและติดตั้งระบบวิศวกรรมประกอบอาคารได้อย่างครบวงจร ตั้งแต่เริ่มให้คำปรึกษา ออกแบบ จัดหา และบริการงานติดตั้ง ไปจนถึงการให้บริการหลังการขาย โดยในอดีตที่ผ่านมาบริษัทฯ สามารถส่งมอบงานที่ได้มาตรฐานภายในระยะเวลาที่กำหนด ทำให้บริษัทฯ ได้รับความไว้วางใจจากลูกค้าและได้รับงานโครงการใหม่จากผู้ว่าจ้างรายเดิมอย่างต่อเนื่อง

### 4) พัฒนาการความรู้และความสามารถของบุคลากรอย่างสม่ำเสมอ

บริษัทฯ ให้ความสำคัญต่อบุคลากรของบริษัทฯ และสนับสนุนให้มีการพัฒนาความรู้และความสามารถเพื่อเพิ่มประสิทธิภาพการทำงานให้มีคุณภาพและมาตรฐาน ซึ่งจะเป็นปัจจัยส่งเสริมการยกระดับการทำงานในองค์กรโดยรวม โดยบริษัทฯ สนับสนุนให้มีการจัดฝึกอบรมภายในแก่บุคลากร ทั้งด้วยวิธีการฝึกอบรมขณะปฏิบัติงานจริง (On Job Trainings) จากบุคลากรที่มีความรู้ความเชี่ยวชาญและประสบการณ์ในแต่ละฝ่ายที่จะถ่ายทอดความรู้ทั้งในแง่วิชาการและทักษะจากประสบการณ์ของการปฏิบัติงานจริง รวมถึงส่งเสริมให้พนักงานเข้าร่วมงานสัมมนาเกี่ยวกับความรู้ทางวิศวกรรมเพื่อเรียนรู้เทคนิคและเทคโนโลยีในงานติดตั้งและงานก่อสร้างใหม่ ๆ อยู่เสมอ

### 5) การรักษาฐานลูกค้า (Customer Retention)

นอกเหนือจากการจำหน่ายสินค้าที่มีคุณภาพแก่กลุ่มลูกค้าอยู่เสมอแล้วนั้น การรักษาฐานลูกค้าเดิมให้เกิดการซื้อและใช้บริการซ้ำอย่างต่อเนื่องและสม่ำเสมอถือเป็นอีกปัจจัยหนึ่งที่สำคัญในการดำเนินธุรกิจและเป็นการสร้างเสถียรภาพของรายได้ของบริษัทฯ บริษัทฯ จึงมุ่งมั่นที่จะจัดจำหน่ายสินค้าที่มีคุณภาพและตรงต่อความต้องการของลูกค้าที่อาจเปลี่ยนแปลงไป รวมถึงการวางแผนการบริหารลูกค้าสัมพันธ์ หรือ การทำ Customer Relationship Management (CRM) เพื่อให้บริษัทฯ สามารถตอบสนองความต้องการของ

ลูกค้าได้อย่างเฉพาะเจาะจง โดยมีการสื่อสารผ่านทีมงานการตลาดที่สามารถสื่อสารและตอบสนองต่อความต้องการของลูกค้าของบริษัทฯ ได้โดยตรง นอกเหนือจากการรักษาฐานลูกค้าปัจจุบันแล้ว บริษัทฯ ยังให้ความสำคัญกับการขยายฐานลูกค้าใหม่ โดยฝ่ายการตลาดจะทำหน้าที่ในการติดต่อสื่อสารเพื่อนัดหมายลูกค้ารายใหม่เพื่อแนะนำบริษัทฯ รวมทั้งเสนอผลิตภัณฑ์และบริการเพื่อให้เห็นที่รู้จัก เพื่อให้เกิดการขยายตัวของฐานลูกค้าอย่างต่อเนื่อง

อีกทั้งในกลุ่มบริษัท DRJ ได้เน้นการสร้างความผูกพันของลูกค้า (Customer Retention & Loyalty) โดยมีตัวเลือกมากมาย การรักษาฐานลูกค้าเดิมมีความสำคัญเท่ากับการหาลูกค้าใหม่ ซึ่งกลุ่มบริษัท DRJ ได้สร้างชุมชนผู้ใช้จริง (Community Building) เพื่อแบ่งปันผลลัพธ์และการดูแลคุณภาพ ซึ่งเป็นการตลาดแบบบอกต่อ (Word-of-Mouth) ที่มีประสิทธิภาพสูงสุด

## 6) การขยายการลงทุนและสร้างความหลากหลายทางธุรกิจ (Strategic Investment & Diversification)

บริษัทฯ มุ่งเน้นการปรับโครงสร้างธุรกิจเพื่อการเติบโตอย่างยั่งยืน โดยวางกลยุทธ์การลงทุนดังนี้:

1. การลงทุนในกลุ่มธุรกิจใหม่ โดยพิจารณาขยายการลงทุนไปยังธุรกิจที่มีความเกี่ยวเนื่อง (Synergy) หรือธุรกิจใหม่ที่มีโอกาสเติบโตสูง เพื่อสร้างกระแสเงินสดที่มั่นคง (Recurring Income) และลดความเสี่ยงจากการพึ่งพาธุรกิจรับเหมาเพียงอย่างเดียว
2. การบริหารจัดการสินทรัพย์และผลกำไรให้เกิดประสิทธิภาพสูงสุด มุ่งเน้นการเพิ่มอัตราผลตอบแทนต่อสินทรัพย์ (ROA) และกำไรสุทธิ โดยเลือกลงทุนในโครงการหรือธุรกิจที่มี Margin สูง และสามารถต่อยอดความเชี่ยวชาญเดิมของกลุ่มบริษัทได้ในระยะยาว
3. ความแข็งแกร่งและการยืดหยุ่นทางการเงิน โดยให้ความสำคัญกับการรักษาสภาพคล่องทางการเงิน (Liquidity Management) และการบริหารโครงสร้างเงินทุนให้เหมาะสม โดยมุ่งเน้นการลดภาระหนี้สินที่มีภาระดอกเบี้ย (Interest-bearing Debt) เพื่อสร้างความเชื่อมั่นให้แก่ผู้ถือหุ้นและนักลงทุนในสถานะดอกเบี้ยผันผวน

### 2.6 การผลิต การวิจัยและพัฒนา

จากการขยายฐานธุรกิจเข้าสู่กลุ่มอุตสาหกรรมสุขภาพและนวัตกรรมผลิตภัณฑ์ กลุ่มบริษัทได้ให้ความสำคัญกับการยกระดับมาตรฐานการผลิตและการวิจัยพัฒนา เพื่อสร้างความแตกต่างและขีดความสามารถในการแข่งขันที่ยั่งยืน ดังนี้

#### 1) ฐานการผลิตและมาตรฐานคุณภาพ

กลุ่มบริษัทดำเนินธุรกิจการผลิตผ่านบริษัทย่อยในกลุ่มบริษัท DRJ ซึ่งมีความพร้อมด้านโครงสร้างพื้นฐานและเทคโนโลยีการผลิตที่ทันสมัย:

- การผลิตผลิตภัณฑ์เสริมอาหารและเครื่องสำอาง ดำเนินการโดย บริษัท ด็อกเตอร์ เจล จำกัด (DRJ) และ บริษัท ออกานิกส์ อินโนเวชั่นส์ จำกัด (OIN) ซึ่งมีศักยภาพในการผลิตทั้งในรูปแบบสินค้าของตนเอง และการรับจ้างผลิต (OEM/ODM) ให้แก่ลูกค้าภายนอก

- การผลิตนวัตกรรมผลิตภัณฑ์เสริมอาหาร ดำเนินการโดย บริษัท ออแกนิกส์ กรีนส์ ฟาร์ม จำกัด (OGF) ซึ่งมุ่งเน้นการผลิตที่ใช้วัตถุดิบคุณภาพสูงทั้งจากการนำเข้าและการคัดสรรในประเทศ
- มาตรฐานสากล โรงงานผลิตของกลุ่มบริษัทมุ่งเน้นการปฏิบัติตามมาตรฐานการผลิตที่ดี (GMP) และมาตรฐานอื่น ๆ ที่เกี่ยวข้องในอุตสาหกรรมเครื่องสำอางและอาหารเสริม เพื่อรักษาระดับคุณภาพที่น่าเชื่อถือในระดับสากล

## 2) การวิจัยและพัฒนา (Research & Development)

กลุ่มบริษัทเชื่อว่านวัตกรรมคือหัวใจสำคัญของการเติบโต จึงมุ่งเน้นการวิจัยและพัฒนาในมิติต่าง ๆ ดังนี้

- การพัฒนาสูตรผลิตภัณฑ์ (Formulation) ที่มีการวิจัยและพัฒนาซึ่งนำโดยผู้เชี่ยวชาญและเภสัชกร ทำหน้าที่คิดค้นและพัฒนาสูตรผลิตภัณฑ์ใหม่ ๆ เพื่อตอบสนองต่อแนวโน้มการดูแลสุขภาพ (Health & Wellness Trends) และความต้องการเฉพาะของลูกค้า OEM
- นวัตกรรมด้านวัตถุดิบ การศึกษาและวิจัยเพื่อจัดหาหรือพัฒนาวัตถุดิบทางเลือกที่มีประสิทธิภาพสูง โดยเฉพาะในกลุ่มสารสกัดจากธรรมชาติและเคมีภัณฑ์ทางการแพทย์ เพื่อเพิ่มคุณค่าให้แก่ผลิตภัณฑ์และลดการพึ่งพาวัตถุดิบจากภายนอกเพียงอย่างเดียว
- การบูรณาการเทคโนโลยี (Digital Integration) การประสานความร่วมมือกับ TI ในการนำระบบไอทีและเทคโนโลยีการจัดเก็บข้อมูลมาใช้ในกระบวนการวิจัยและตรวจสอบย้อนกลับ (Traceability) ของการผลิต เพื่อสร้างความมั่นใจในคุณภาพสินค้าให้แก่ผู้บริโภค

### 2.7 การตลาดและการจัดจำหน่าย

ระบบวิศวกรรมประกอบอาคารถือเป็นหัวใจสำคัญของโครงสร้างพื้นฐาน ทำให้กลุ่มลูกค้าเป้าหมายของบริษัทฯ กระจายตัวอยู่ในหลากหลายอุตสาหกรรม ทั้งกลุ่มโรงไฟฟ้า โรงงานอุตสาหกรรม อาคารพาณิชย์ โรงพยาบาล และโรงแรม โดยส่วนใหญ่บริษัทฯ ยังคงรักษาความสัมพันธ์ในฐานะผู้รับเหมาช่วง (Sub-contract) จากผู้รับเหมาภาคเอกชนรายใหญ่ที่มีความน่าเชื่อถือและฐานะทางการเงินดีเพื่อลดความเสี่ยงจากการผิตนัดชำระเงิน ผ่านช่องทางติดต่อสื่อสารโดยตรงของฝ่ายบริหารและฝ่ายการตลาด รวมถึงการติดตามข่าวสารผ่านระบบการจัดซื้อจัดจ้างภาครัฐและสื่อประชาสัมพันธ์โครงการเอกชนต่าง ๆ อีกทั้ง การเข้าซื้อกิจการของ TI และ กลุ่มบริษัท DRJ ทำให้บริษัทฯ สามารถขยายฐานลูกค้าสู่กลุ่มเทคโนโลยีไอทีและการดูแลสุขภาพเชิงนวัตกรรมได้อย่างครอบคลุม

### 2.8 สินทรัพย์ของบริษัทฯ และบริษัทย่อยที่สำคัญ

ณ วันที่ 31 ธันวาคม 2568 บริษัทมีทรัพย์สินที่ใช้ในการประกอบธุรกิจ ดังต่อไปนี้

#### 1) ที่ดิน อาคาร และอุปกรณ์ และสินทรัพย์สิทธิการใช้

ณ วันที่ 31 ธันวาคม 2567 และ 31 ธันวาคม 2568 สินทรัพย์ถาวรหลักที่ใช้ในการประกอบธุรกิจของบริษัท ได้แก่ ที่ดิน อาคาร และอุปกรณ์ และสินทรัพย์สิทธิการใช้ ซึ่งสามารถแสดงรายละเอียดได้ดังนี้

รายการ	การใช้ประโยชน์	มูลค่าทางบัญชีสุทธิ (ล้านบาท)		ลักษณะ กรรมสิทธิ์	ภาวะ ผูกพัน
		ณ วันที่ 31 ธันวาคม 2567	ณ วันที่ 31 ธันวาคม 2568		
1. ส่วนปรับปรุงอาคารเช่า	ที่ตั้งสำนักงานใหญ่	2.58	16.54	เป็นเจ้าของ	ไม่มี
2. เครื่องมือและอุปกรณ์	ใช้ในการประกอบธุรกิจ	1.16	7.56	เป็นเจ้าของ	ไม่มี
3. เครื่องจักร	ใช้ในการประกอบธุรกิจ	12.12	28.01	เป็นเจ้าของ	มี**
4. เครื่องตกแต่ง ติดตั้ง และอุปกรณ์สำนักงาน	ใช้ในการประกอบธุรกิจ	2.62	3.99	เป็นเจ้าของ	ไม่มี
5. ยานพาหนะ	ใช้ในการประกอบธุรกิจ	1.59	0.90	เป็นเจ้าของ	ไม่มี
6. สินทรัพย์สิทธิการใช้					
- พื้นที่อาคารสำนักงาน	ที่ตั้งสำนักงานใหญ่	9.27	15.46	เช่าระยะยาว	ไม่มี
- ยานพาหนะ	ใช้ในการประกอบธุรกิจ	6.01	7.84	เป็นเจ้าของ	ไม่มี
- เครื่องจักร	ใช้ในการประกอบธุรกิจ	2.06	-	เป็นเจ้าของ	ไม่มี
- อุปกรณ์สำนักงาน	ใช้ในการประกอบธุรกิจ	0.19	0.94	เช่าระยะยาว	ไม่มี
<b>รวม</b>		<b>37.60</b>	<b>37.60</b>		

หมายเหตุ : 1/ บริษัทฯ ไม่มีที่ดินและส่วนปรับปรุงที่ดิน เนื่องจากบริษัทเช่าพื้นที่ห้องชุด อาคารเอไอเอ แคปปิตอล เซ็นเตอร์ เพื่อเป็นสถานที่ตั้งสำนักงานใหญ่

: 2/\*\* กลุ่มกิจการและบริษัทฯ ได้ใช้เครื่องจักรซึ่งมีต้นทุนมูลค่า 6.30 ล้านบาท (พ.ศ. 2567 : 6.30 ล้านบาท) เพื่อเป็นสินทรัพย์ค้ำประกันสำหรับเงินกู้ยืมระยะยาวจากบริษัทอื่นในระหว่างปี

## 2) สินทรัพย์ไม่มีตัวตน

### การซื้อสิทธิบัตรโปรแกรมคอมพิวเตอร์

สิทธิการใช้โปรแกรมคอมพิวเตอร์ที่ซื้อจะถูกบันทึกด้วยราคาทุน และจะถูกตัดจำหน่ายตลอดอายุประมาณการให้ประโยชน์ภายในระยะเวลาไม่เกิน 3 - 10 ปี

### เครื่องหมายการค้า

เครื่องหมายการค้าจะรับรู้เป็นสินทรัพย์ไม่มีตัวตนแยกออกจากค่าความนิยมที่เกิดจากการได้มาซึ่งบริษัทย่อย และตัดจำหน่ายโดยใช้วิธีเส้นตรงตลอดอายุประมาณการการให้ประโยชน์ในระยะเวลา 10 ปี

### ความสัมพันธ์ของกลุ่มลูกค้า

ความสัมพันธ์ของกลุ่มลูกค้าจะรับรู้เป็นสินทรัพย์ไม่มีตัวตนแยกออกจากค่าความนิยมที่เกิดจากการได้มาซึ่งบริษัทย่อยและตัดจำหน่ายโดยใช้วิธีเส้นตรงตลอดอายุประมาณการการให้ประโยชน์ในระยะเวลา 15 ปี

กลุ่มบริษัทประมาณการอายุการใช้ประโยชน์ของเครื่องหมายการค้าและความสัมพันธ์กับลูกค้าที่ได้มาจากการรวมธุรกิจเป็นระยะเวลา 10 ปี และ 15 ปี ตามลำดับ โดยพิจารณาจากข้อมูลในอดีตของกิจการและข้อมูลเปรียบเทียบในกลุ่มอุตสาหกรรม อย่างไรก็ตามอายุการใช้ประโยชน์จริงอาจจะมีอายุสั้นกว่าหรือยาวกว่าอายุการใช้ประโยชน์ที่กำหนดไว้ขึ้นอยู่กับสภาพเศรษฐกิจและอุตสาหกรรม

โดย ณ วันที่ 31 ธันวาคม 2568 กลุ่มบริษัทมีสินทรัพย์ไม่มีตัวตน 14.48 ล้านบาท

### 3. รายชื่อกรรมการและผู้บริหาร และโครงสร้างของผู้ถือหุ้น

#### 3.1 รายชื่อผู้ถือหุ้น 10 อันดับแรกของบริษัทฯ ณ วันที่ 3 กุมภาพันธ์ 2569 (ข้อมูลล่าสุด) ประกอบด้วย

ลำดับ	รายชื่อผู้ถือหุ้น	จำนวนหุ้น	สัดส่วน (ร้อยละ)
1	นายกระทรวง จารุศิริระ	37,500,000	7.73
2	นางประไพ วงศ์มาเกษ	30,000,000	6.19
3	นางสาวเกศริน ชักสุนทร	24,936,400	5.14
4	นายปณณวิชญ์ โชติเตชธรรมณี	21,680,142	4.47
5	นางสาวภัทมาวดี ชุ่มแสง	19,840,600	4.09
6	นายทักษิณ ตันตีไพจิตร	18,300,100	3.77
7	นายธวัชชัย จิรวังฒอังกณนา	12,811,500	2.64
8	นายสรุจ พนาสกุลการ	11,000,000	2.27
9	นางสาวดารินทร์ บุรณพงษ์วัฒนะ	9,421,800	1.94
10	นางสาวรัญณ์ณญาจ โชติเตชธรรมณี	8,100,000	1.67
รวมผู้ถือหุ้นรายใหญ่ 10 อันดับแรก		193,590,542	39.91

#### 3.2 รายชื่อคณะกรรมการบริษัทฯ ณ วันที่ 11 มีนาคม 2569 (ข้อมูลล่าสุด) ประกอบด้วย

ลำดับ	รายชื่อ	ตำแหน่ง
1	นายขวลิต พรหมมาตร	กรรมการอิสระ กรรมการตรวจสอบ
2	นายเบญจพล นาคประเสริฐ	ประธานกรรมการบริษัท กรรมการอิสระ และกรรมการตรวจสอบ
3	นายกฤษฏา พุทธิภัทร	กรรมการ
4	นายวัชรินทร์ พงศ์เกื้อ	กรรมการ

ลำดับ	รายชื่อ	ตำแหน่ง
5	นางสาววัชรภรณ์ สุวินัยชัย	กรรมการ และประธานเจ้าหน้าที่บริหาร
6	นายจุลภาค เครือโสภณ	กรรมการอิสระ และประธานคณะกรรมการตรวจสอบ

3.3 รายชื่อคณะผู้บริหารบริษัทฯ ณ วันที่ 11 มีนาคม 2569 (ข้อมูลล่าสุด) ประกอบด้วย

ลำดับ	รายชื่อ	ตำแหน่ง
1	นางสาววัชรภรณ์ สุวินัยชัย	ประธานเจ้าหน้าที่บริหาร
2	นายวัชรินทร์ พงศ์เกื้อ	กรรมการบริหาร

#### 4. ประวัติการเพิ่มทุนและจ่ายเงินปันผลย้อนหลัง 3 ปี

##### 4.1 ประวัติการเพิ่มทุน

วันที่มีมติ อนุมัติ	ประเภทการเสนอขาย	ทุนจดทะเบียน เดิม (บาท)	ทุนจดทะเบียน ที่เปลี่ยนแปลง (บาท)	ทุนจดทะเบียน หลังการเพิ่มทุน (บาท)	ทุนจดทะเบียน ชำระแล้วเดิม หลังการเพิ่มทุน (บาท)
ที่ประชุม วิสามัญผู้ถือหุ้น ครั้งที่ 1/2567 เมื่อวันที่ 19 ธันวาคม 2567	การออกหุ้นสามัญเพิ่มทุนใหม่จำนวน 297,500,000 หุ้น มูลค่าที่ตราไว้หุ้นละ 0.50 บาท เพื่อเสนอขายแบบ เฉพาะเจาะจงให้แก่บุคคลในวงจำกัด (Private Placement) และเพื่อรองรับ การใช้สิทธิตามใบสำคัญแสดงสิทธิ 24CS-W1 และ 24CS-W2	215,000,000	148,750,000	363,750,000	242,500,000

##### 4.2 ประวัติการจ่ายเงินปันผล

ประวัติการจ่ายเงินปันผล	2565	2566	2567
เงินปันผล (บาท/หุ้น)	งดจ่ายเงินปันผล	งดจ่ายเงินปันผล	งดจ่ายเงินปันผล

## 5. รายละเอียดของบริษัทย่อยและบริษัทร่วม

### 1) บริษัท ดีเอกเตอร์ เจล จำกัด

ทะเบียนเลขที่	:	0735563005431
ที่ตั้งสำนักงาน	:	เลขที่ 87 หมู่ที่ 2 ตำบลบ่อพลับ อำเภอเมืองนครปฐม จังหวัดนครปฐม
ประเภทธุรกิจและ ลักษณะการดำเนินงาน	:	ประกอบธุรกิจค้าปลีกและค้าส่งเครื่องสำอาง อาหารเสริม เครื่องมือการแพทย์ และ สารเคมีที่ใช้ในการแพทย์ รวมถึงการผลิตเครื่องสำอาง
ทุนจดทะเบียน	:	5,000,000 บาท
ทุนจดทะเบียนชำระแล้ว	:	5,000,000 บาท
สัดส่วนการถือหุ้น	:	ร้อยละ 100.00 ของทุนจดทะเบียน

### 2) บริษัท ออกานิกส์ อินโนเวชั่น จำกัด

ทะเบียนเลขที่	:	0735562009149
ที่ตั้งสำนักงาน	:	เลขที่ 78/9 หมู่ที่ 3 ตำบลบ่อพลับ อำเภอเมืองนครปฐม จังหวัดนครปฐม
ประเภทธุรกิจและ ลักษณะการดำเนินงาน	:	ประกอบกิจการรับจ้างผลิตผลิตภัณฑ์เสริมอาหาร สำหรับคนบริโภค
ทุนจดทะเบียน	:	5,000,000 บาท
ทุนจดทะเบียนชำระแล้ว	:	5,000,000 บาท
สัดส่วนการถือหุ้น	:	ร้อยละ 100.00 ของทุนจดทะเบียน

### 3) บริษัท ออกานิกส์ กรีนส์ ฟาร์ม จำกัด

ทะเบียนเลขที่	:	0735563001974
ที่ตั้งสำนักงาน	:	เลขที่ 78/9 หมู่ที่ 3 ตำบลบ่อพลับ อำเภอเมืองนครปฐม จังหวัดนครปฐม
ประเภทธุรกิจและ ลักษณะการดำเนินงาน	:	ประกอบธุรกิจนำเข้า ส่งออก วัตถุดิบเพื่อนำมาผลิตผลิตภัณฑ์เสริมอาหารสำหรับสัตว์ รวมถึงรับจ้างผลิตอาหารสัตว์และผลิตภัณฑ์เสริมอาหาร สำหรับสัตว์
ทุนจดทะเบียน	:	5,000,000 บาท
ทุนจดทะเบียนชำระแล้ว	:	5,000,000 บาท
สัดส่วนการถือหุ้น	:	ร้อยละ 100.00 ของทุนจดทะเบียน

### 4) บริษัท เทคโนโลยี อินเทลลิเจนซ์ จำกัด (TI)

ทะเบียนเลขที่	:	0105556125642
ที่ตั้งสำนักงาน	:	เลขที่ 9 อาคารจี ทาวเวอร์ แกรนด์ พระราม 9 ห้องเลขที่ H 12 ชั้น 30 ถนนพระราม 9 แขวงห้วยขวาง เขตห้วยขวาง กรุงเทพมหานคร

- ประเภทธุรกิจและ  
ลักษณะการดำเนินงาน : ประกอบธุรกิจให้บริการติดตั้งดูแลระบบคอมพิวเตอร์เซิร์ฟเวอร์และเน็ตเวิร์คทุก ชนิด  
และเป็นที่ปรึกษาและระบบด้านไอทีต่าง ๆ รวมถึงประกอบกิจการซื้อขาย อุปกรณ์ไอที  
ทุกชนิด
- ทุนจดทะเบียน : 5,000,000 บาท
- ทุนจดทะเบียนชำระแล้ว : 5,000,000 บาท
- สัดส่วนการถือหุ้น : ร้อยละ 100.00 ของทุนจดทะเบียน

**5) บริษัท เอ็มไพร์ อินฟินิตี้ จำกัด**

- ทะเบียนเลขที่ : 0105568219108
- ที่ตั้งสำนักงาน : เลขที่ 89 อาคาร เอไอเอ แคปปิตอล เซ็นเตอร์ ชั้น 9 ห้อง 901 ถนนรัชดาภิเษก แขวง  
ดินแดง เขตดินแดง กรุงเทพมหานคร
- ประเภทธุรกิจและ  
ลักษณะการดำเนินงาน : ประกอบธุรกิจรับเหมาก่อสร้างทุกประเภท
- ทุนจดทะเบียน : 1,000,000 บาท
- ทุนจดทะเบียนชำระแล้ว : 1,000,000 บาท
- สัดส่วนการถือหุ้น : ร้อยละ 100.00 ของทุนจดทะเบียน

**6) บริษัท ทเวนตี-โฟร์ คอน แอนด์ ซัพพลาย เอ็กซ์ จำกัด**

- ทะเบียนเลขที่ : 0105568226643
- ที่ตั้งสำนักงาน : เลขที่ 89 อาคาร เอไอเอ แคปปิตอล เซ็นเตอร์ ชั้น 9 ห้อง 901 ถนนรัชดาภิเษก แขวง  
ดินแดง เขตดินแดง กรุงเทพมหานคร
- ประเภทธุรกิจและ  
ลักษณะการดำเนินงาน : ประกอบธุรกิจรับเหมาก่อสร้างทุกประเภท
- ทุนจดทะเบียน : 1,000,000 บาท
- ทุนจดทะเบียนชำระแล้ว : 1,000,000 บาท
- สัดส่วนการถือหุ้น : ร้อยละ 100.00 ของทุนจดทะเบียน

**7) บริษัท ทเวนตี โฟร์ โฮม จำกัด**

- ทะเบียนเลขที่ : 0105566083225
- ที่ตั้งสำนักงาน : เลขที่ 89 อาคาร เอไอเอ แคปปิตอล เซ็นเตอร์ ชั้น 9 ห้อง 901 ถนนรัชดาภิเษก แขวง  
ดินแดง เขตดินแดง กรุงเทพมหานคร
- ประเภทธุรกิจและ  
ลักษณะการดำเนินงาน : ประกอบธุรกิจจัดจำหน่ายเครื่องปรับอากาศ และการให้บริการที่เกี่ยวข้อง

ทุนจดทะเบียน : 5,000,000 บาท  
 ทุนจดทะเบียนชำระแล้ว : 5,000,000 บาท  
 สัดส่วนการถือหุ้น : ร้อยละ 100.00 ของทุนจดทะเบียน

หมายเหตุ: บริษัท ทเวนตี โฟร์ โชม จำกัด อยู่ระหว่างเลิกกิจการและชำระบัญชี

### ส่วนที่ 3 ข้อมูลทางการเงิน

#### 1. ตารางสรุปข้อมูลทางการเงินเปรียบเทียบย้อนหลัง 3 ปี

##### 1) งบแสดงฐานะการเงินรวม

หน่วย: ล้านบาท

	ปี 2568	ปี 2567	ปี 2566
<b>สินทรัพย์</b>			
<b>สินทรัพย์หมุนเวียน</b>			
เงินสดและรายการเทียบเท่าเงินสด	13.87	11.86	23.76
ลูกหนี้การค้าและลูกหนี้หมุนเวียนอื่น - สุทธิ	46.07	52.07	68.58
สินทรัพย์ที่เกิดจากสัญญา - หมุนเวียน	0.74	7.01	422.75
สินค้าคงเหลือ	69.69	29.49	38.76
สินทรัพย์หมุนเวียนอื่น	29.00	45.32	41.55
<b>รวมสินทรัพย์หมุนเวียน</b>	<b>159.37</b>	<b>145.75</b>	<b>595.40</b>
<b>สินทรัพย์ไม่หมุนเวียน</b>			
เงินฝากสถาบันการเงินที่มีภาระค้ำประกัน	31.67	21.48	23.83
เงินลงทุนในบริษัทย่อย	-	-	-
ค่าความนิยม	96.77	-	-
อาคาร ส่วนปรับปรุงอาคารเช่าและอุปกรณ์ - สุทธิ	57.00	20.07	9.26
สินทรัพย์ไม่มีตัวตน - สุทธิ	14.48	0.19	0.15
สินทรัพย์สิทธิการใช้ - สุทธิ	24.25	17.53	23.65
สินทรัพย์ภาษีเงินได้รอการตัดบัญชี	6.73	22.87	12.78
สินทรัพย์ไม่หมุนเวียนอื่น	31.29	95.83	92.94
<b>รวมสินทรัพย์ไม่หมุนเวียน</b>	<b>262.19</b>	<b>177.97</b>	<b>162.61</b>
<b>รวมสินทรัพย์</b>	<b>421.56</b>	<b>323.72</b>	<b>758.01</b>
<b>หนี้สินและส่วนของผู้ถือหุ้น</b>			
<b>หนี้สินหมุนเวียน</b>			
เงินเบิกเกินบัญชีและเงินกู้ยืมระยะสั้นจากสถาบันการเงิน	11.48	14.82	7.66

หน่วย: ล้านบาท

	ปี 2568	ปี 2567	ปี 2566
เงินกู้ยืมระยะยาวจากสถาบันการเงินและบริษัทอื่นที่ถึงกำหนดชำระภายในหนึ่งปี	4.56	3.64	10.30
เจ้าหนี้การค้าและเจ้าหนี้หมุนเวียนอื่น	117.05	98.77	98.25
หนี้สินที่เกิดจากสัญญา	29.28	12.60	11.65
หนี้สินตามสัญญาเช่าที่ถึงกำหนดชำระภายในหนึ่งปี	6.51	4.47	5.55
ภาษีเงินได้นิติบุคคลค้างจ่าย	3.59	-	-
เงินกู้ยืมระยะสั้นจากกิจการที่เกี่ยวข้องกัน	-	-	-
ประมาณการหนี้สินจากสัญญา	33.41	-	-
หนี้สินอนุพันธ์ทางการเงิน	-	-	0.86
หนี้สินหมุนเวียนอื่น	8.47	6.36	9.76
<b>รวมหนี้สินหมุนเวียน</b>	<b>214.36</b>	<b>140.66</b>	<b>144.04</b>
<b>หนี้สินไม่หมุนเวียน</b>			
เงินกู้ยืมระยะยาวจากสถาบันการเงินและบริษัทอื่น	8.83	6.51	3.93
หนี้สินตามสัญญาเช่า	15.48	11.33	13.68
หนี้สินภาษีเงินได้รอการตัดบัญชี	7.01	-	-
ประมาณการหนี้สินไม่หมุนเวียนสำหรับผลประโยชน์พนักงาน	9.02	5.82	4.94
หนี้สินไม่หมุนเวียนอื่น	36.03	34.44	27.42
<b>รวมหนี้สินไม่หมุนเวียน</b>	<b>76.36</b>	<b>58.10</b>	<b>49.97</b>
<b>รวมหนี้สิน</b>	<b>290.71</b>	<b>198.76</b>	<b>194.01</b>
<b>ส่วนของผู้ถือหุ้น</b>			
<b>ทุนเรือนหุ้น</b>			
ทุนจดทะเบียน	363.75	363.75	215.00
ทุนที่ออกและชำระแล้ว	242.50	215.00	215.00
ส่วนเกินมูลค่าหุ้นสามัญ	241.88	98.88	365.38
ขาดทุนสะสม - จัดสรรแล้ว - ทุนสำรองตามกฎหมาย	-	-	2.68
ขาดทุนสะสม - ยังไม่ได้จัดสรร	(356.26)	(191.66)	(21.79)
การจ่ายโดยใช้หุ้นเป็นเกณฑ์	2.73	2.73	2.73
<b>รวมส่วนของผู้ถือหุ้น</b>	<b>130.85</b>	<b>124.96</b>	<b>564.00</b>

หน่วย: ล้านบาท

	ปี 2568	ปี 2567	ปี 2566
รวมหนี้สินและส่วนของผู้ถือหุ้น	421.56	323.72	758.01

2) งบกำไรขาดทุนเบ็ดเสร็จ

หน่วย: ล้านบาท

	ปี 2568	ปี 2567	ปี 2566
รายได้จากการก่อสร้างและการบริการ	98.69	286.48	435.75
รายได้จากการขายสินค้า	612.00	166.56	245.75
<b>รวมรายได้</b>	<b>710.69</b>	<b>453.04</b>	<b>681.49</b>
ต้นทุนการก่อสร้างและการบริการ	(137.19)	(274.30)	(443.44)
ต้นทุนการขายสินค้า	(417.00)	(146.00)	(228.00)
<b>รวมต้นทุน</b>	<b>(554.19)</b>	<b>(420.30)</b>	<b>(671.43)</b>
<b>กำไร (ขาดทุน) ขั้นต้น</b>	<b>156.50</b>	<b>32.74</b>	<b>10.06</b>
รายได้อื่น	0.92	1.96	8.78
กำไร (ขาดทุน) อื่น - สุทธิ	6.72	-	-
<b>กำไร (ขาดทุน) ก่อนค่าใช้จ่าย</b>	<b>164.13</b>	<b>34.69</b>	<b>18.84</b>
ค่าใช้จ่ายในการขายและต้นทุนในการจัดจำหน่าย	(79.96)	(2.36)	(9.32)
ค่าใช้จ่ายในการบริหาร	(117.50)	(64.54)	(62.01)
ผลขาดทุนด้านเครดิตที่คาดว่าจะเกิดขึ้น	(62.29)	(411.31)	-
ผลขาดทุนการด้อยค่าเงินลงทุนในบริษัทย่อย	-	-	-
<b>รวมค่าใช้จ่าย</b>	<b>(259.75)</b>	<b>(478.21)</b>	<b>(71.33)</b>
<b>ขาดทุนก่อนต้นทุนทางการเงินและภาษีเงินได้</b>	<b>(95.62)</b>	<b>(443.52)</b>	<b>(52.49)</b>
ต้นทุนทางการเงิน	(4.94)	(3.71)	(3.54)
<b>ขาดทุนก่อนภาษีเงินได้</b>	<b>(100.57)</b>	<b>(447.23)</b>	<b>(56.03)</b>
ภาษีเงินได้	(64.04)	7.82	10.96
<b>ขาดทุนสำหรับปี</b>	<b>(164.61)</b>	<b>(439.41)</b>	<b>(45.07)</b>
<b>กำไรขาดทุนเบ็ดเสร็จอื่น:</b>			
<b>รายการที่จะไม่จัดประเภทรายการใหม่ไปยังกำไรหรือขาดทุนในภายหลัง</b>			
การวัดมูลค่าใหม่ของการระดมทุนผลประโยชน์			

หน่วย: ล้านบาท

	ปี 2568	ปี 2567	ปี 2566
หลังออกจากงาน	-	0.46	-
ภาษีเงินได้ที่เกี่ยวข้องกับรายการจะไม่จัดประเภทรายการใหม่ ไปยังกำไรหรือขาดทุนในภายหลัง	-	(0.09)	-
<i>กำไรเบ็ดเสร็จอื่นสำหรับปี - สุทธิจากภาษี</i>	-	<i>0.37</i>	-
<b>ขาดทุนเบ็ดเสร็จรวมสำหรับปี</b>	<b>(164.61)</b>	<b>(439.04)</b>	<b>(45.07)</b>

3) งบกระแสเงินสด

หน่วย: ล้านบาท

	ปี 2568	ปี 2567	ปี 2566
<b>กระแสเงินสดจากกิจกรรมดำเนินงาน</b>			
<b>ขาดทุนก่อนภาษีเงินได้</b>	(100.57)	(447.23)	(56.03)
<b>รายการปรับปรุง</b>			
ค่าเสื่อมราคาและค่าตัดจำหน่าย	22.41	10.52	9.62
ผลขาดทุนด้านเครดิตที่คาดว่าจะเกิดขึ้นและการตัดจำหน่ายหนี้สูญ	62.29	411.31	(0.26)
ผลขาดทุนจากการด้อยค่าของเงินลงทุนในบริษัทย่อย	-	-	-
ผลขาดทุนจากการลดลงของมูลค่าสุทธิที่คาดว่าจะได้รับของสินค้าคงเหลือและสินค้าล้าสมัย	6.60	-	-
ผลขาดทุนจากการตั้งค่าเผื่อสินค้าสูญหาย	16.67	-	-
ผลขาดทุนจากการด้อยค่าส่วนปรับปรุงอาคารเช่า	1.47	-	-
กำไรจากการจำหน่ายสินทรัพย์	(3.68)	-	(1.21)
กำไรจากการจำหน่ายสินทรัพย์สิทธิการใช้	(2.81)	-	-
ขาดทุนจากการตัดจำหน่ายสินทรัพย์	0.50	0.00	0.01
กำไรจากการยกเลิกสัญญาเช่า	(0.03)	-	(0.05)
กำไรจากการปรับปรุงสัญญาเช่า	(0.46)	-	-
กำไรจากอัตราแลกเปลี่ยนที่ยังไม่เกิดขึ้นจริง	(0.01)	(0.03)	(0.21)
กำไรจากมูลค่ายุติธรรมของอนุพันธ์ทางการเงิน	-	(0.86)	0.86
กำไรจากการกลับรายการประมาณการทางบัญชี	-	-	(6.23)
ประมาณการหนี้สินจากสัญญา	33.41	-	-
ค่าใช้จ่ายผลประโยชน์พนักงาน	(0.26)	1.34	1.25
รายได้ดอกเบี้ย	(0.98)	(0.91)	(1.10)
ต้นทุนทางการเงิน	4.94	3.71	3.54
<b>กระแสเงินสดก่อนการเปลี่ยนแปลงในสินทรัพย์และหนี้สินดำเนินงาน</b>	<b>39.50</b>	<b>(22.15)</b>	<b>(49.82)</b>
<b>การเปลี่ยนแปลงของสินทรัพย์และหนี้สินดำเนินงาน</b>			
ลูกหนี้การค้าและลูกหนี้หมุนเวียนอื่น	139.71	0.99	150.92
สินทรัพย์ที่เกิดจากสัญญา - หมุนเวียน	6.27	22.49	(74.15)
สินค้าคงเหลือ	(32.34)	9.27	47.59
สินทรัพย์หมุนเวียนอื่น	37.82	(3.74)	8.61
สินทรัพย์ไม่หมุนเวียนอื่น	(8.72)	(0.07)	(26.93)
เจ้าหนี้การค้าและเจ้าหนี้หมุนเวียนอื่น	(157.98)	0.89	(216.75)
หนี้สินที่เกิดจากสัญญา - หมุนเวียน	(5.71)	0.95	(7.97)
หนี้สินหมุนเวียนอื่น	(2.36)	(3.40)	(6.38)
หนี้สินไม่หมุนเวียนอื่น	1.59	5.61	15.20

หน่วย: ล้านบาท

	ปี 2568	ปี 2567	ปี 2566
<b>กระแสเงินสดได้มาจาก (ใช้ไปใน) การดำเนินงานก่อนดอกเบี้ยจ่ายและภาษีเงินได้</b>	<b>17.78</b>	<b>10.84</b>	<b>(159.70)</b>
การจ่ายดอกเบี้ย	(3.88)	(1.73)	(1.34)
การจ่ายภาษีเงินได้	(24.97)	(6.99)	(14.37)
<b>เงินสดสุทธิ (ใช้ไปใน) ได้มาจากกิจกรรมดำเนินงาน</b>	<b>(11.07)</b>	<b>2.12</b>	<b>(175.41)</b>
<b>กระแสเงินสดจากกิจกรรมลงทุน</b>			
เงินฝากสถาบันการเงินที่มีข้อจำกัดในการเบิกใช้ลดลง	7.48	2.35	(0.37)
เงินสดจ่ายเพื่อซื้ออาคาร ส่วนปรับปรุงอาคารเช่าและอุปกรณ์	(16.17)	(13.03)	(5.30)
เงินสดจ่ายเพื่อซื้อสินทรัพย์ไม่มีตัวตน	(2.97)	(0.16)	(0.05)
เงินสดรับจากการขายสินทรัพย์	7.50	-	1.30
เงินสดจ่ายสินทรัพย์สิทธิการใช้	-	-	(1.65)
เงินสดรับจากการซื้อธุรกิจ - สุทธิ	49.60	-	-
เงินสดรับจากรายได้ดอกเบี้ย	0.14	0.16	0.25
<b>เงินสดสุทธิได้มาจาก (ใช้ไปใน) กิจกรรมลงทุน</b>	<b>45.58</b>	<b>(10.68)</b>	<b>(5.82)</b>
<b>กระแสเงินสดจากกิจกรรมจัดหาเงิน</b>			
เงินสดรับจากเงินเบิกเกินบัญชี	319.86	4.94	6.38
เงินสดจ่ายคืนเงินเบิกเกินบัญชี	(317.88)	(7.80)	(3.52)
เงินสดรับจากเงินกู้ยืมระยะสั้นจากสถาบันการเงิน	19.76	35.72	57.91
เงินสดจ่ายคืนเงินกู้ยืมระยะสั้นจากสถาบันการเงิน	(31.93)	(25.71)	(53.11)
เงินสดรับจากเงินกู้ยืมระยะยาวจากสถาบันการเงินและบริษัทอื่น	-	6.30	-
เงินสดจ่ายคืนเงินกู้ยืมระยะยาวจากสถาบันการเงินและบริษัทอื่น	(6.20)	(11.25)	(10.84)
เงินสดรับจากเงินกู้ยืมระยะสั้นจากกิจการที่เกี่ยวข้องกัน	7.00	-	-
เงินสดจ่ายคืนเงินกู้ยืมระยะสั้นจากกิจการที่เกี่ยวข้องกัน	(17.00)	-	-
เงินสดจ่ายคืนเงินต้นตามสัญญาเช่า	(6.11)	(5.56)	(6.51)
<b>เงินสดสุทธิใช้ไปในกิจกรรมจัดหาเงิน</b>	<b>(32.49)</b>	<b>(3.34)</b>	<b>(9.69)</b>
<b>เงินสดและรายการเทียบเท่าเงินสดเพิ่มขึ้น(ลดลง)สุทธิ</b>	<b>2.02</b>	<b>(11.90)</b>	<b>(190.92)</b>
ยอดคงเหลือต้นปี - เงินสดและรายการเทียบเท่าเงินสด	11.86	23.76	214.67
<b>ยอดคงเหลือปลายรอบปี</b>	<b>13.87</b>	<b>11.86</b>	<b>23.76</b>